

岩手県の木材需給と木材工業の現況 (平成30年次実績)

令和2年4月

岩手県農林水産部
林業振興課

岩手県の木材需給と木材工業の現況（平成30年次実績）の概要

1 木材需給の現状

平成30年次の県内需要量は127万 m^3 で、平成29年次の県内需要量127万8,000 m^3 から8,000 m^3 減（前年比99.4%）となった。

また、素材生産量は151万4,000 m^3 で、平成29年次の素材生産量148万9,000 m^3 から2万5,000 m^3 増（前年比101.7%）となった。

2 木材工業の現状

製材工場数（出力数7.5kw以上）は125工場で、平成29年次の128工場から3工場減（前年比97.7%）となった。

また、製材品出荷量は30万6,000 m^3 で、平成29年次の31万2,000 m^3 から6,000 m^3 減（前年比98.1%）となった。

3 木材価格の推移

スギ中丸太（14～22cm、3.65～4.0m）の価格は12,600円/ m^3 で、平成29年次の11,900円/ m^3 から700円増（前年比105.9%）となった。

また、パルプ向け針葉樹チップの価格は15,500円/BDtで、平成29年次の14,600円/BDtから900円増（前年比106.2%）、パルプ向け広葉樹チップの価格は18,400円/BDtで、平成29年次の18,400円/BDtと同数（前年比100.0%）となった。

4 新設住宅着工の現況

新設住宅着工戸数は8,365戸、うち木造は7,033戸、木造率84%で、平成29年の着工戸数の7,809戸から556戸増（前年比107.1%）、同木造6,544戸から489戸増（前年比107.5%）、同木造率84%と同率となった。

5 正誤表

第1章 木材需給の現状 4 素材需要量の推移

P8 平成29年「製材」「国産材」の内訳で錯誤があったものを修正

- ・ 針葉樹 誤 474 → 正 598
- ・ 広葉樹 誤 147 → 正 23

第1章 木材需給の現状	
1 本県における木材（用材）需給の実績	1
2 平成30年次県内木材需給実績一覧	3
3 木材供給量の推移	
(1) 素材生産量の推移	4
(2) 輸入材入荷量の推移	5
(3) 素材生産の内訳	6
4 素材需要量の推移	7
第2章 木材工業の現状	
1 木材加工工場数の推移	10
2 製材工場の推移（7.5kw以上）	11
3 製材品出荷量の推移（用途別）	12
4 木材チップ工場数及び木材チップ生産量の推移	13
5 木材チップ出荷実績（年計）	14
木材チップ出荷実績の内訳	15
6 合単板工場数及び合板製造量の推移	17
7 フローリング工場数及び生産量の推移	18
8 集成材工場数及び生産量の推移	19
第3章 木材価格の推移	
1 製材品及び木材チップの価格	20
2 製材用素材及びパルプ用素材の価格	21
第4章 新設住宅着工の現況	
1 岩手県新設住宅着工戸数の推移	22
2 全国新設住宅着工戸数の推移	23
3 住宅関連資料	
(1) 岩手県新設住宅着工戸数推移の内訳	24
(2) 新設住宅着工数の内訳（平成30年）	27
第5章 参考資料	
平成30年次市町村別素材生産量（推定）	28
平成30年次岩手県内乾燥施設保有状況及び乾燥材生産量	29

【統計表の記載例】

表中に用いた記号は以下のとおり

「0」：単位に満たないもの（例：0.4千 m^3 → 0千 m^3 ）

「…」：事実不詳又は調査を欠くもの

「-」：事実のないもの

「X」：個人又は法人、その他団体に関する秘密を保護するため、統計数値を公表しないもの

第1章 木材需給の現状

1 本県における木材（用材）需給の実績

(単位：千m³)

年次	需要 総数	県内需要量						県外 移出量	供給 総数	素材生産量			県外 移入量	輸入材					輸入 材率
		総数	製材用	チップ用	パルプ用	合単板用	その他			総数	針	広		総数	南洋材	米材	北洋材	その他	
51	2,908 (105.5)	2,626 (104.5)	1,353 (102.0)	【248】 497 (109.5)	93 (112.0)	620 (107.5)	63 (86.3)	282 (115.6)	2,908 (105.5)	1,750 (103.7)	712 (100.6)	1,038 (106.0)	86 (195.5)	1,072 (104.5)	731 (104.0)	185 (108.8)	109 (126.7)	47 (70.1)	36.9
52	2,791 (96.0)	2,501 (95.2)	1,300 (96.1)	【298】 451 (90.7)	87 (93.5)	583 (94.0)	80 (127.0)	290 (102.8)	2,791 (96.6)	1,709 (97.7)	682 (95.8)	1,027 (98.9)	92 (107.0)	990 (92.4)	695 (95.1)	186 (100.5)	82 (75.2)	27 (57.4)	35.5
53	2,729 (97.8)	2,466 (98.6)	1,319 (101.5)	【268】 417 (92.5)	93 (106.9)	555 (95.2)	82 (102.5)	263 (90.7)	2,729 (97.8)	1,628 (95.3)	664 (97.4)	964 (93.9)	80 (87.0)	1,021 (103.1)	672 (96.7)	203 (109.1)	112 (136.6)	34 (125.9)	37.4
54	2,847 (104.3)	2,560 (103.8)	1,410 (106.9)	【329】 441 (105.8)	81 (87.1)	533 (96.0)	95 (115.9)	287 (109.1)	2,847 (104.3)	1,732 (106.4)	703 (105.9)	1,029 (106.7)	68 (85.0)	1,047 (102.5)	692 (103.0)	230 (113.3)	83 (74.1)	42 (123.5)	36.8
55	2,943 (103.4)	2,658 (103.8)	1,385 (98.2)	【351】 506 (114.7)	89 (109.9)	585 (109.8)	93 (97.9)	285 (99.3)	2,943 (103.4)	1,884 (108.8)	743 (105.7)	1,141 (110.9)	88 (129.4)	971 (92.7)	653 (94.4)	218 (94.8)	64 (77.1)	36 (85.7)	33.0
56	2,637 (89.6)	2,360 (88.8)	1,232 (89.0)	【293】 455 (89.9)	83 (93.3)	506 (86.5)	84 (90.3)	277 (97.2)	2,637 (89.6)	1,679 (89.1)	691 (93.0)	988 (86.6)	105 (119.3)	853 (87.8)	606 (92.8)	182 (83.5)	50 (78.1)	15 (41.7)	32.3
57	2,610 (99.0)	2,369 (100.4)	1,173 (95.2)	【277】 528 (116.0)	73 (88.0)	507 (100.2)	88 (104.8)	241 (87.0)	2,610 (99.0)	1,702 (101.4)	697 (100.9)	1,005 (101.7)	124 (118.1)	784 (91.9)	591 (97.5)	124 (68.1)	58 (116.0)	11 (73.3)	30.0
58	2,537 (97.2)	2,384 (100.6)	1,052 (89.7)	【278】 666 (126.1)	18 (24.7)	557 (109.9)	91 (103.4)	153 (61.9)	2,537 (97.2)	1,639 (96.3)	656 (94.1)	983 (97.8)	108 (87.1)	790 (100.8)	613 (103.7)	124 (100.0)	46 (79.3)	7 (63.6)	31.1
59	2,556 (100.7)	2,333 (97.9)	1,011 (96.1)	【293】 743 (111.6)	5 (27.8)	497 (89.2)	77 (84.6)	223 (145.8)	2,556 (100.7)	1,739 (106.1)	677 (103.2)	1,062 (108.0)	103 (95.4)	714 (90.4)	524 (85.5)	142 (114.5)	39 (84.8)	9 (128.6)	27.9
60	2,604 (101.9)	2,359 (101.1)	1,041 (103.0)	【305】 763 (102.7)	6 (120.0)	489 (98.4)	60 (77.9)	245 (109.9)	2,604 (101.9)	1,768 (101.7)	694 (102.5)	1,074 (101.1)	135 (131.1)	701 (98.2)	549 (104.8)	130 (91.5)	16 (41.0)	6 (66.7)	26.9
61	2,520 (96.8)	2,339 (99.1)	1,008 (96.8)	【247】 768 (100.6)	9 (150.0)	520 (106.3)	34 (56.7)	181 (73.9)	2,520 (96.8)	1,691 (95.6)	687 (99.0)	1,004 (93.5)	125 (92.6)	704 (100.4)	538 (98.0)	144 (110.7)	18 (112.5)	4 (66.7)	27.9
62	2,650 (105.2)	2,426 (103.7)	1,039 (103.1)	【242】 790 (102.9)	9 (100.0)	548 (105.4)	40 (117.6)	224 (123.8)	2,650 (105.2)	1,702 (100.7)	686 (99.9)	1,016 (101.2)	128 (102.4)	820 (116.5)	604 (112.3)	191 (132.6)	11 (61.1)	14 (350.0)	30.9
63	2,645 (99.8)	2,413 (99.5)	1,044 (100.5)	【265】 813 (102.9)	9 (100.0)	505 (92.2)	42 (105.0)	232 (103.6)	2,645 (99.8)	1,755 (103.1)	730 (106.4)	1,025 (100.9)	120 (93.8)	770 (93.9)	545 (90.2)	198 (103.7)	19 (172.7)	8 (57.1)	29.1
元	2,717 (102.7)	2,457 (101.8)	1,043 (99.9)	【284】 816 (100.4)	11 (122.2)	549 (108.7)	38 (90.5)	260 (112.1)	2,717 (102.7)	1,752 (99.8)	781 (107.0)	971 (94.7)	121 (100.8)	844 (109.6)	582 (106.8)	240 (121.2)	9 (47.4)	13 (162.5)	31.1
2	2,667 (98.2)	2,439 (99.3)	1,041 (99.8)	【235】 794 (97.3)	10 (90.9)	556 (101.3)	38 (100.0)	228 (87.7)	2,667 (98.2)	1,668 (95.2)	750 (96.0)	918 (94.5)	130 (107.4)	869 (103.0)	583 (100.2)	245 (102.1)	25 (277.8)	16 (123.1)	32.6
3	2,616 (98.1)	2,315 (94.9)	1,001 (99.2)	【229】 752 (94.7)	11 (110.0)	513 (92.3)	38 (100.0)	301 (132.0)	2,616 (98.1)	1,673 (100.3)	728 (97.1)	945 (102.9)	123 (94.6)	820 (94.4)	537 (92.1)	231 (94.3)	29 (116.0)	23 (143.8)	31.3
4	2,531 (96.8)	2,229 (96.3)	988 (98.7)	【171】 723 (96.1)	9 (81.8)	474 (92.4)	35 (92.1)	302 (100.3)	2,531 (96.8)	1,599 (95.6)	700 (96.2)	899 (95.1)	136 (110.6)	796 (97.1)	474 (88.3)	264 (114.3)	23 (79.3)	35 (152.2)	31.5
5	2,317 (91.5)	2,061 (92.5)	943 (95.4)	【156】 613 (84.8)	10 (111.1)	475 (100.2)	20 (57.1)	256 (84.8)	2,317 (91.5)	1,451 (90.7)	702 (100.3)	749 (83.3)	137 (100.7)	729 (91.6)	413 (87.1)	247 (93.6)	23 (100.0)	46 (131.4)	31.5
6	2,174 (93.8)	1,972 (95.7)	935 (99.2)	【149】 547 (89.2)	12 (120.0)	453 (95.4)	25 (125.0)	202 (78.9)	2,174 (93.8)	1,338 (92.2)	728 (103.7)	610 (81.4)	115 (82.9)	721 (98.9)	368 (89.1)	215 (87.0)	103 (447.8)	35 (76.1)	33.2
7	2,275 (104.6)	2,113 (107.2)	859 (91.9)	【52】 606 (110.8)	12 (100.0)	544 (120.1)	92 (368.0)	162 (80.2)	2,275 (104.6)	1,291 (96.5)	720 (98.9)	571 (94.1)	145 (126.1)	839 (116.4)	383 (104.1)	221 (102.8)	147 (142.7)	88 (251.4)	36.9
8	2,363 (103.9)	2,280 (107.9)	887 (103.3)	【142】 534 (88.1)	10 (83.3)	691 (127.0)	158 (171.7)	83 (51.2)	2,363 (103.9)	1,272 (98.5)	722 (100.3)	550 (96.3)	159 (109.7)	932 (111.1)	322 (84.1)	229 (103.6)	222 (151.0)	159 (180.7)	39.4
9	2,150 (91.0)	1,973 (86.5)	853 (96.2)	【134】 550 (103.0)	11 (110.0)	542 (78.4)	17 (10.8)	177 (213.3)	2,150 (91.0)	1,272 (100.0)	719 (99.6)	553 (100.5)	129 (81.1)	749 (80.4)	282 (87.6)	165 (72.1)	231 (104.1)	71 (44.7)	34.8
10	1,937 (90.1)	1,770 (89.7)	758 (88.9)	【121】 548 (96.9)	12 (109.1)	437 (80.6)	15 (88.2)	167 (94.4)	1,937 (90.1)	1,211 (95.2)	669 (93.0)	542 (98.0)	112 (86.8)	614 (82.0)	187 (66.3)	129 (78.2)	276 (119.5)	22 (31.0)	31.7
11	2,028 (104.7)	1,879 (106.2)	756 (99.7)	【120】 531 (99.6)	10 (83.3)	567 (129.7)	15 (100.0)	149 (89.2)	2,028 (104.7)	1,180 (97.4)	674 (100.7)	506 (93.4)	121 (108.0)	727 (118.4)	250 (133.7)	120 (93.0)	310 (112.3)	47 (213.6)	35.8
12	1,967 (97.0)	1,809 (96.3)	732 (96.8)	【109】 530 (99.8)	4 (40.0)	517 (91.2)	26 (173.3)	158 (106.0)	1,967 (97.0)	1,155 (97.9)	658 (97.6)	497 (98.2)	147 (121.5)	667 (91.7)	235 (94.0)	106 (88.3)	284 (91.6)	42 (89.4)	33.8
13	1,687 (85.8)	1,603 (88.6)	665 (90.8)	【83】 498 (94.0)	— (—)	440 (85.1)	— (—)	84 (53.2)	1,687 (85.8)	1,000 (86.6)	541 (82.2)	459 (92.4)	112 (76.2)	575 (86.2)	133 (56.6)	84 (79.2)	279 (98.2)	79 (188.1)	34.1
14	1,574 (93.3)	1,482 (92.5)	576 (86.6)	【76】 466 (93.6)	— (—)	440 (100.0)	— (—)	92 (109.5)	1,574 (93.3)	950 (95.0)	552 (102.0)	398 (86.7)	82 (73.2)	542 (94.3)	211 (158.6)	75 (89.3)	198 (71.0)	58 (73.4)	34.4
15	1,607 (102.1)	1,512 (101.8)	558 (96.9)	【82】 481 (103.2)	— (—)	473 (107.5)	— (—)	95 (103.3)	1,607 (102.1)	974 (102.5)	557 (100.9)	417 (104.8)	91 (111.0)	542 (100.0)	113 (53.6)	66 (88.0)	260 (131.3)	103 (177.6)	33.7
16	1,671 (104.0)	1,571 (103.9)	546 (97.8)	【89】 463 (96.3)	— (—)	562 (118.8)	— (—)	100 (105.3)	1,671 (104.0)	965 (99.1)	560 (100.5)	405 (97.1)	122 (134.1)	584 (107.7)	80 (70.8)	55 (83.3)	382 (146.9)	67 (65.0)	34.9
17	1,652 (98.9)	1,546 (98.4)	599 (109.7)	【94】 451 (97.4)	— (—)	496 (88.3)	— (—)	106 (106.0)	1,652 (98.9)	1,054 (109.2)	672 (120.0)	382 (94.3)	143 (117.2)	455 (77.9)	63 (78.8)	44 (80.0)	337 (88.2)	11 (16.4)	27.5
18	1,786 (108.1)	1,649 (106.7)	593 (99.0)	【103】 465 (103.1)	— (—)	591 (119.2)	— (—)	137 (129.3)	1,786 (108.1)	1,150 (109.1)	751 (111.8)	399 (104.5)	147 (102.8)	489 (107.5)	65 (103.2)	34 (77.3)	376 (111.6)	14 (127.3)	27.4
19	1,784 (99.9)	1,643 (99.6)	557 (93.9)	【112】 456 (98.1)	— (—)	630 (106.6)	— (—)	141 (102.9)	1,784 (99.9)	1,211 (105.3)	811 (108.0)	400 (100.3)	137 (93.2)	436 (89.2)	60 (92.3)	24 (70.6)	342 (91.0)	10 (71.4)	24.4

年次	需要 総数	県内需要量						県外 移出量	供給 総数	素材生産量			県外 移入量	輸入材					輸入 材率
		総数	製材用	チップ用	パルプ用	合単板用	その他			総数	針	広		総数	南洋材	米材	北洋材	その他	
20	1,626 (91.1)	1,443 (87.8)	538 (96.6)	【108】 491 (107.7)	— (—)	414 (65.7)	— (—)	183 (129.8)	1,626 (91.1)	1,312 (108.3)	930 (114.7)	382 (95.5)	124 (90.5)	190 (43.6)	45 (75.0)	60 (250.0)	83 (24.3)	2 (20.0)	11.7
21	1,419 (87.3)	1,233 (85.4)	469 (87.2)	【127】 420 (85.5)	— (—)	344 (83.1)	— (—)	186 (101.6)	1,419 (87.3)	1,189 (90.6)	811 (87.2)	378 (99.0)	117 (94.4)	113 (59.5)	34 (75.6)	11 (18.3)	66 (79.5)	2 (100.0)	8.0
22	1,530 (107.8)	1,343 (108.9)	520 (110.9)	【106】 400 (95.2)	— (—)	423 (123.0)	— (—)	187 (100.5)	1,530 (107.8)	1,258 (105.8)	947 (116.8)	311 (82.3)	147 (125.6)	125 (110.6)	37 (108.8)	11 (100.0)	75 (113.6)	2 (100.0)	8.2
23	1,189 (77.7)	1,013 (75.4)	560 (107.7)	【93】 X (—)	— (—)	X (—)	— (—)	176 (94.1)	1,189 (77.7)	984 (78.2)	729 (77.0)	255 (82.0)	185 (125.9)	20 (16.0)	X (—)	16 (145.5)	4 (5.3)	X (—)	1.7
24	1,525 (128.3)	1,175 (116.0)	654 (116.8)	【142】 398 (—)	— (—)	123 (—)	— (—)	350 (198.9)	1,525 (128.3)	1,290 (131.1)	975 (133.7)	315 (123.5)	216 (116.8)	19 (95.0)	X (—)	11 (68.8)	8 (200.0)	X (—)	1.2
25	1,632 (107.0)	1,262 (107.4)	671 (102.6)	【141】 398 (100.0)	— (—)	193 (156.9)	— (—)	370 (105.7)	1,632 (107.0)	1,370 (106.2)	1,090 (111.8)	280 (88.9)	237 (109.7)	25 (131.6)	X (—)	11 (100.0)	14 (175.0)	X (—)	1.5
26	1,671 (102.4)	1,295 (102.6)	694 (103.4)	【154】 X (—)	— (—)	X (—)	— (—)	376 (101.6)	1,671 (102.4)	1,398 (102.0)	1,096 (100.6)	302 (107.9)	247 (104.2)	26 (104.0)	— (—)	19 (172.7)	X (—)	— (—)	1.6
27	1,785 (106.8)	1,367 (105.6)	663 (95.5)	【134】 472 (—)	— (—)	232 (—)	— (—)	418 (111.2)	1,785 (106.8)	1,524 (109.0)	1,213 (110.7)	311 (103.0)	244 (98.8)	17 (65.4)	— (—)	X (—)	X (—)	— (—)	1.0
28	1,763 (98.8)	1,403 (102.6)	660 (99.5)	【131】 X (—)	— (—)	X (—)	— (—)	360 (86.1)	1,763 (98.8)	1,474 (96.7)	1,171 (96.5)	302 (97.1)	267 (109.4)	22 (129.4)	— (—)	X (—)	8 (—)	X (—)	1.2
29	1,696 (95.0)	1,278 (93.5)	634 (95.6)	【124】 X (—)	— (—)	X (—)	— (—)	418 (100.0)	1,696 (95.0)	1,489 (97.7)	1,208 (99.6)	281 (90.4)	194 (79.5)	13 (76.5)	— (—)	13 (—)	— (—)	— (—)	0.8
30	1,753 (99.4)	1,270 (90.5)	606 (91.8)	【124】 X (—)	— (—)	X (—)	— (—)	483 (134.2)	1,753 (99.4)	1,514 (102.7)	1,238 (105.7)	276 (91.4)	228 (85.4)	11 (50.0)	— (—)	X (—)	X (—)	— (—)	0.6

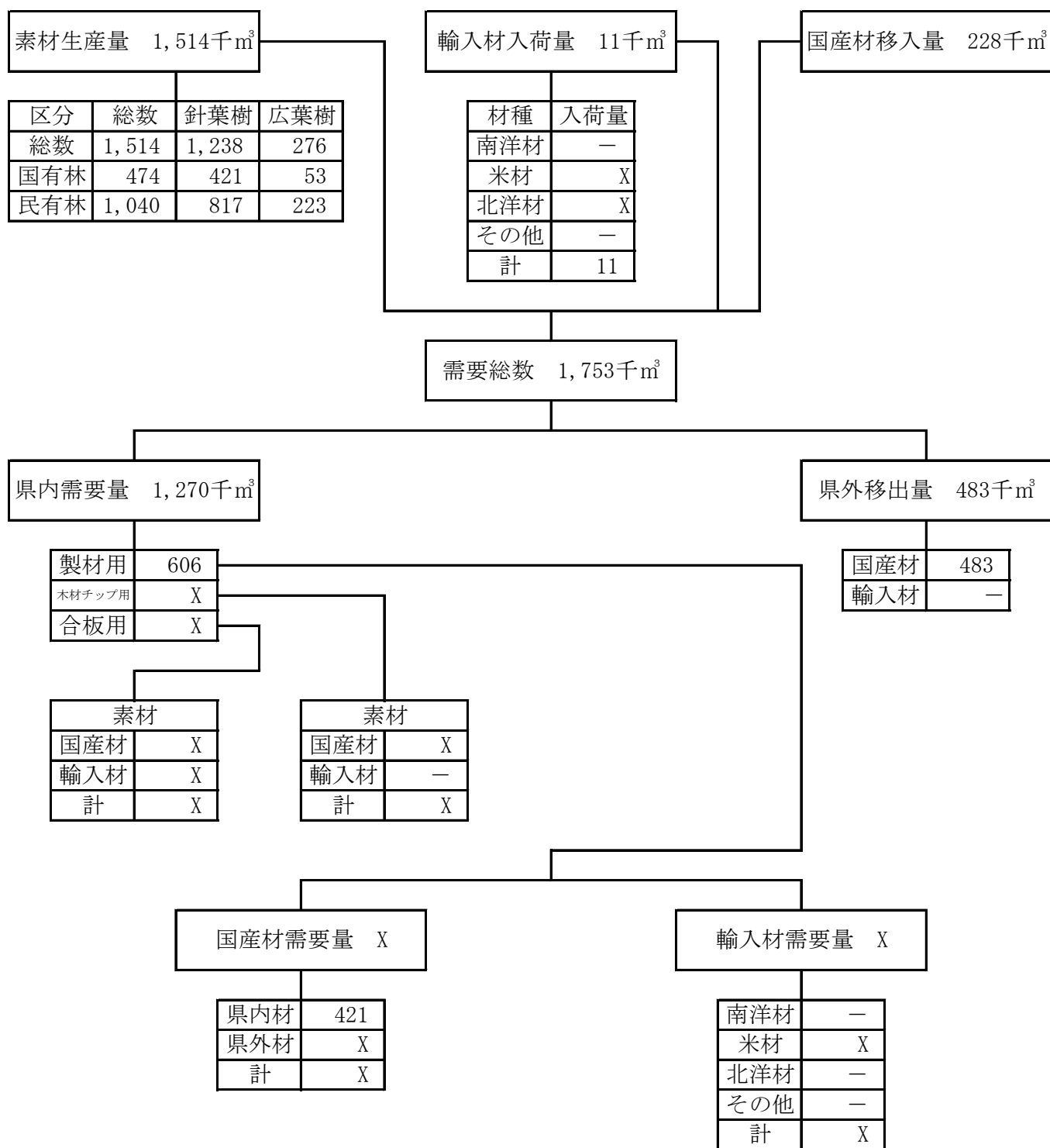
資料：「木材需給報告書」農林水産省大臣官房統計部

注1：（ ）内は前年比である。

注2：【 】内は、工場残材等の容積換算量（針葉樹2.2m³/t、広葉樹1.7m³/t）で外数字である。

注3：四捨五入により計が一致しない場合がある。

2 平成30年次県内木材需給実績一覧



3 木材供給量の推移

(1) 素材生産量の推移

(単位：千m³)

区分 年次	総 数				国 有 林				公 有 林				私 有 林			
	針葉樹	広葉樹	計	指 数	針葉樹	広葉樹	計	指 数	針葉樹	広葉樹	計	指 数	針葉樹	広葉樹	計	指 数
50	708	979	1,687	100	252	444	696	100	27	14	41	100	429	521	950	100
51	712	1,038	1,750	104	300	546	846	122	34	12	46	112	378	480	858	90
52	682	1,027	1,709	101	285	523	808	116	35	7	42	102	362	497	859	90
53	664	964	1,628	97	304	507	811	117	24	7	31	76	336	450	786	83
54	703	1,029	1,732	103	289	446	735	106	23	16	39	95	391	567	958	101
55	743	1,141	1,884	112	300	484	784	113	25	16	41	100	418	641	1,059	111
56	691	988	1,679	100	255	416	671	96	25	20	45	110	411	552	963	101
57	697	1,005	1,702	101	293	479	772	111	34	11	45	110	370	515	885	93
58	656	983	1,639	97	293	456	749	108	33	7	40	98	330	520	850	89
59	677	1,062	1,739	103	263	407	670	96	49	29	78	190	365	626	991	104
60	694	1,074	1,768	105	267	421	688	99	55	22	77	188	372	631	1,003	106
61	687	1,004	1,691	100	245	360	605	87	63	16	79	193	379	628	1,007	106
62	686	1,016	1,702	101	247	337	584	84	61	9	70	171	378	670	1,048	110
63	730	1,025	1,755	104	228	303	531	76	68	30	98	239	434	692	1,126	119
元	781	971	1,752	104	227	246	473	68	63	30	93	227	491	695	1,186	125
2	750	918	1,668	99	200	226	426	61	52	13	65	159	498	679	1,177	124
3	728	945	1,673	99	193	206	399	57	52	13	65	159	483	726	1,209	127
4	700	899	1,599	95	214	171	385	55	51	12	63	154	435	716	1,151	121
5	702	749	1,451	86	186	128	314	45	47	21	68	166	469	600	1,069	113
6	728	610	1,338	79	183	106	289	42	71	11	82	200	474	493	967	102
7	708	583	1,291	77	178	87	265	38	52	7	59	144	478	489	967	102
8	722	550	1,272	75	151	55	206	30	58	7	65	159	513	488	1,001	105
9	719	553	1,272	75	136	55	191	27	49	3	52	127	534	495	1,029	108
10	669	542	1,211	72	130	35	165	24	79	5	84	205	460	502	962	101
11	674	506	1,180	70	107	35	142	20	69	3	72	176	498	468	966	102
12	658	497	1,155	68	105	21	126	18	26	0	26	63	527	476	1,003	106
13	541	459	1,000	59	136	18	154	22	18	3	21	51	387	438	825	87
14	552	398	950	56	184	36	220	32	14	0	14	34	354	362	716	75
15	557	417	974	58	143	27	170	24	23	6	29	71	391	384	775	82
16	560	405	965	57	183	17	200	29	38	6	44	107	339	382	721	76
17	672	382	1,054	62	203	18	221	32	66	3	69	168	403	361	764	80
18	751	399	1,150	68	164	9	173	25	63	3	66	161	524	387	911	96
19	811	400	1,211	72	199	22	221	32	80	2	82	200	532	376	908	96
20	930	382	1,312	78	185	22	207	30	105	2	107	261	640	358	998	105
21	811	378	1,189	70	216	33	249	36	107	9	116	283	488	336	824	87
22	947	311	1,258	75	292	39	331	48	105	8	113	276	550	264	814	86
23	729	255	984	58	234	33	267	38	58	3	61	149	437	219	656	69
24	975	315	1,290	76	232	24	256	37	89	8	97	237	654	283	937	99
25	1,090	280	1,370	81	325	40	365	52	109	8	117	285	656	232	888	93
26	1,096	302	1,398	83	339	39	378	54	91	12	103	251	666	251	917	97
27	1,213	311	1,524	90	423	58	481	69	95	22	117	285	695	231	926	97
28	1,171	302	1,474	87	398	69	467	67	73	9	81	198	701	224	925	97
29	1,208	281	1,489	88	454	62	516	74	92	5	98	239	662	214	875	92
30	1,238	276	1,514	90	421	53	474	68	105	8	113	276	712	215	927	98

資料：「素材生産量等調査」林業振興課

注1：指数は昭和50年次の数値を100としたときの値である。

注2：四捨五入により計が一致しない場合がある。

(2) 輸入材入荷量の推移

(単位：千m³)

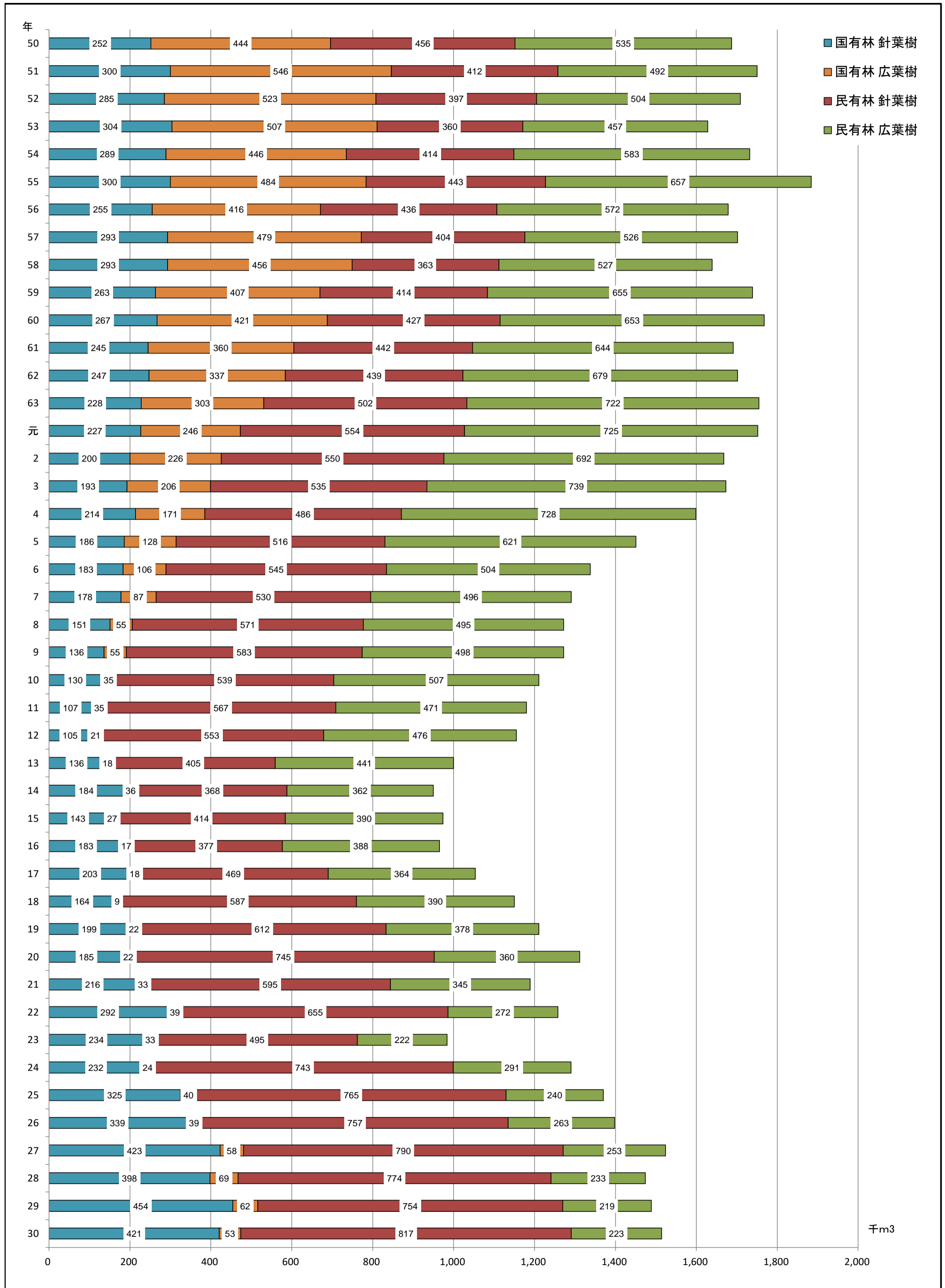
区分 年次	総数					県内港に入荷したもの					その他から入荷したもの				
	計	南洋材	米材	北洋材	その他	計	南洋材	米材	北洋材	その他	計	南洋材	米材	北洋材	その他
50	1,026	703	170	86	67	726	583	88	37	18	300	120	82	49	49
51	(104) 1,072	(104) 731	(109) 185	(127) 109	(70) 47	(113) 824	681	87	43	13	(83) 248	50	98	66	34
52	(96) 990	(99) 695	(109) 186	(95) 82	(40) 27	(116) 843	694	102	36	11	(49) 147	1	84	46	16
53	(100) 1,021	(96) 672	(119) 203	(130) 112	(51) 34	(117) 852	657	101	78	16	(56) 169	15	102	34	18
54	(102) 1,047	(98) 692	(135) 230	(97) 83	(63) 42	(124) 900	692	143	40	25	(49) 147	-	87	43	17
55	(95) 971	(93) 653	(128) 218	(74) 64	(54) 36	(111) 807	640	120	26	21	(55) 164	13	98	38	15
56	(83) 853	(86) 606	(107) 182	(58) 50	(22) 15	(99) 722	597	93	27	5	(44) 131	9	89	23	10
57	(76) 784	(84) 591	(73) 124	(67) 58	(16) 11	(90) 652	591	38	18	5	(44) 132	0	86	40	6
58	(77) 790	(87) 613	(73) 124	(53) 46	(10) 7	(97) 704	613	61	24	6	(29) 86	-	63	22	1
59	(70) 714	(75) 524	(84) 142	(45) 39	(13) 9	(87) 630	522	80	20	8	(28) 84	2	62	19	1
60	(68) 701	(78) 549	(76) 130	(19) 16	(9) 6	(85) 617	549	54	10	4	(28) 84	0	76	6	2
61	(69) 704	(77) 538	(85) 144	(21) 18	(6) 4	(84) 611	538	65	4	4	(31) 93	0	79	14	0
62	(80) 820	(86) 604	(112) 191	(13) 11	(21) 14	(99) 721	604	103	0	14	(33) 99	0	88	11	0
63	(75) 770	(78) 545	(116) 198	(22) 19	(12) 8	(89) 644	545	79	12	8	(42) 126	0	119	7	0
元	(82) 844	(83) 582	(141) 240	(10) 9	(19) 13	(100) 723	582	125	3	13	(40) 121	-	115	6	0
2	(85) 869	(83) 583	(144) 245	(29) 25	(24) 16	(98) 712	555	129	20	8	(52) 157	28	116	5	8
3	(80) 820	(76) 537	(136) 231	(34) 29	(34) 23	(96) 694	537	111	29	17	(42) 126	-	120	0	6
4	(78) 796	(67) 474	(155) 264	(27) 23	(52) 35	(88) 639	474	117	22	26	(52) 157	-	147	1	9
5	(71) 729	(59) 413	(145) 247	(27) 23	(69) 46	(81) 591	413	114	21	43	(46) 138	0	133	2	3
6	(70) 721	(52) 368	(126) 215	(120) 103	(52) 35	(81) 589	368	89	100	32	(44) 132	0	126	3	3
7	(82) 839	(54) 383	(130) 221	(171) 147	(131) 88	(102) 739	383	131	142	83	(33) 100	0	90	5	5
8	(91) 932	(46) 322	(135) 229	(258) 222	(237) 159	(102) 740	322	72	206	140	(64) 192	0	157	16	19
9	(73) 749	(40) 282	(97) 165	(269) 231	(106) 71	(90) 653	264	99	229	61	(32) 96	18	66	2	10
10	(60) 614	(26) 185	(62) 105	(315) 271	(79) 53	(79) 576	185	79	269	43	(13) 38	0	26	2	10
11	(71) 727	(36) 250	(71) 120	(360) 310	(70) 47	(90) 650	238	61	309	42	(26) 77	12	59	1	5
12	(65) 665	(33) 235	(62) 106	(330) 284	(60) 40	(82) 595	222	49	284	40	(23) 70	13	57	0	0
13	(56) 575	(19) 133	(49) 84	(324) 279	(118) 79	(69) 500	133	33	274	61	(25) 75	0	51	6	18
14	(53) 540	(30) 213	(41) 70	(216) 186	(106) 71	(65) 470	211	23	184	52	(23) 68	0	46	2	20
15	(53) 542	(16) 113	(39) 66	(302) 260	(154) 103	(67) 486	113	28	258	87	(19) 56	0	38	2	16
16	(57) 584	(11) 80	(32) 55	(444) 382	(100) 67	(74) 536	121	12	370	33	(16) 48	0	32	2	14
17	(44) 455	(9) 63	(26) 44	(392) 337	(16) 11										
18	(48) 489	(9) 65	(20) 34	(437) 376	(21) 14										
19	(42) 436	(9) 60	(14) 24	(398) 342	(15) 10										
20	(19) 190	(6) 45	(35) 60	(97) 83	(3) 2										
21	(11) 113	(5) 34	(6) 11	(77) 66	(3) 2										
22	(12) 125	(5) 37	(6) 11	(87) 75	(3) 2										
23	(2) 20	-	(9) 16	(5) 4	-										
24	(2) 19	-	(6) 11	(9) 8	(0)										
25	(2) 25	-	(6) 11	(16) 14	-										
26	(3) 26	-	(11) 19	X	-										
27	(2) 17	-	X	X	-										
28	(2) 22	-	X	(9) 8	X										
29	(1) 13	-	(8) 13	-	-										
30	(1) 11	-	X	X	-										

資料：「木材需給報告書」農林水産省大臣官房統計部

注1：()内は昭和50年次の数値を100とした指数である。

注2：斜線部は調査不能となったもの。

(3) 素材生産の内訳



4 素材需要量の推移

(単位：千m³)

年次	用途別	総数	国産材			輸入材				
			総数	針葉樹	広葉樹	総数	南洋材	米材	北洋材	その他
6	総数	1,972	1,266	677	589	706	392	214	90	10
	製材	935	675	589	86	260	30	214	11	5
	木材チップ	547	547	68	479	—	—	—	—	—
	パルプ	12	12	12	—	—	—	—	—	—
	合板その他	453	13	3	10	440	356	—	79	5
		25	19	5	14	6	6	—	—	—
7	総数	2,113	1,284	722	562	829	632	181	12	4
	製材	859	632	559	73	227	30	181	12	4
	木材チップ	606	606	141	465	—	—	—	—	—
	パルプ	12	12	12	—	—	—	—	—	—
	合板その他	544	18	4	14	526	526	—	—	—
		92	16	6	10	76	76	—	—	—
8	総数	2,280	1,348	726	622	932	456	180	215	81
	製材	887	659	589	70	228	28	177	19	4
	木材チップ	534	518	74	444	16	8	1	6	1
	パルプ	10	10	10	—	0	—	—	—	—
	合板その他	691	23	5	18	668	400	2	190	76
		158	138	48	90	20	20	—	—	—
9	総数	1,973	1,224	685	539	749	282	165	231	71
	製材	858	649	585	64	204	26	155	20	3
	木材チップ	550	530	78	452	20	9	1	9	1
	パルプ	11	11	11	—	—	—	—	—	—
	合板その他	542	17	2	15	525	247	9	202	67
		17	17	9	8	—	—	—	—	—
10	総数	1,770	1,156	621	535	614	179	137	276	22
	製材	758	586	527	59	172	19	126	22	5
	木材チップ	548	526	72	454	22	0	8	14	—
	パルプ	12	12	12	—	—	—	—	—	—
	合板その他	437	17	2	15	420	160	3	240	17
		15	15	8	7	—	—	—	—	—
11	総数	1,879	1,152	652	500	727	250	120	310	47
	製材	756	597	547	50	159	18	116	19	6
	木材チップ	531	519	87	432	12	5	0	7	0
	パルプ	10	10	10	—	—	—	—	—	—
	合板その他	567	11	3	8	556	227	4	284	41
		15	15	5	10	—	—	—	—	—
12	総数	1,809	1,142	713	429	667	235	106	284	42
	製材	732	590	549	41	142	16	102	16	8
	木材チップ	530	520	148	372	10	4	0	6	0
	パルプ	4	4	4	—	—	—	—	—	—
	合板その他	517	4	4	—	513	215	4	262	32
		26	24	8	16	2	—	—	—	2
13	総数	1,603	1,028			575	147	91	262	75
	製材	665	535	503	32	130	18	86	13	13
	木材チップ	498	488			10	0	5	2	3
	パルプ									
	合板その他	440	5	—	—	435	129	—	247	59
14	総数	1,482	940			542	211	75	198	58
	製材	576	469	442	27	107	12	71	14	10
	木材チップ	466	459			7	—	4	3	—
	パルプ									
	合板その他	440	12			428	199	—	181	48
15	総数	1,512	970			542	113	66	260	103
	製材	558	469	439	30	89	11	61	9	8
	木材チップ	481	473			8	—	5	3	—
	パルプ									
	合板その他	473	28			445	102	—	248	95
16	総数	1,571	987			584	80	55	382	67
	製材	546	470	448	22	76	9	51	12	4
	木材チップ	463	457			6	—	4	2	—
	パルプ									
	合板その他	562	60			502	71	—	368	63
17	総数	1,546	1,091			455	63	44	337	11
	製材	599	535	515	20	64	8	40	11	5
	木材チップ	451	446			5	—	4	1	—
	パルプ									
	合板その他	496	110			386	55	—	325	6

(単位：千m³)

年次	用途別	総数	国産材			輸入材				
			総数	針葉樹	広葉樹	総数	南洋材	米材	北洋材	その他
18	総製材	1,649	1,160			489	65	34	376	14
	木材チップ	593	541	521	20	52	3	33	9	7
	パルプ	465	464			1	—	1	0	—
	合板その他	591	155			436	62	—	367	7
19	総製材	1,643	1,207			436	60	24	342	10
	木材チップ	557	525	503	22	32	1	24	5	2
	パルプ	456	456			—	—	—	—	—
	合板その他	630	226			404	59	—	337	8
20	総製材	1,443	1,253			190	45	60	83	2
	木材チップ	538	517	492	25	21	0	14	5	2
	パルプ	491	491			—	—	—	—	—
	合板その他	414	245			169	45	46	78	—
21	総製材	1,233	1,120			113	34	11	66	2
	木材チップ	469	456	434	22	13	—	11	1	1
	パルプ	420	420			—	—	—	—	—
	合板その他	344	244			100	34	—	65	1
22	総製材	1,343	1,218			125	37	11	75	2
	木材チップ	520	507	499	8	13	—	11	1	1
	パルプ	400	400			—	—	—	—	—
	合板その他	423	311			112	37	—	74	1
23	総製材	1,013	993			20	—	16	4	—
	木材チップ	560	544	534	10	16	—	X	X	—
	パルプ	X	X			—	—	—	—	—
	合板その他	X	X			X	—	X	X	—
24	総製材	1,175	1,156			19	—	11	8	—
	木材チップ	654	644	634	10	10	—	X	X	—
	パルプ	398	398			—	—	—	—	—
	合板その他	123	114			9	—	X	X	—
25	総製材	1,262	1,237			25	—	11	14	—
	木材チップ	671	660	650	10	11	—	11	—	—
	パルプ	398	398			—	—	—	—	—
	合板その他	193	179			14	—	—	14	—
26	総製材	1,295	1,269			26	—	19	X	—
	木材チップ	694	686	X	X	8	—	X	X	—
	パルプ	X	X			—	—	—	—	—
	合板その他	X	X			18	—	X	X	—
27	総製材	1,367	1,350			17	—	X	X	—
	木材チップ	663	X	X	X	X	—	X	X	—
	パルプ	472	472			—	—	—	—	—
	合板その他	232	X			X	—	—	5	—
28	総製材	1,403	1,382			22	—	X	8	X
	木材チップ	660	X	637	X	X	—	X	—	X
	パルプ	X	X			—	—	—	—	—
	合板その他	X	X			X	—	—	X	—
29	総製材	1,278	1,265			13	—	13	—	—
	木材チップ	634	621	598	23	13	—	13	—	—
	パルプ	X	X			—	—	—	—	—
	合板その他	X	X			—	—	—	—	—

(単位：千m³)

年次	用途別	総数	国産材			輸入材				
			総数	針葉樹	広葉樹	総数	南洋材	米材	北洋材	その他
30	総数	1,270	1,259			11	—	X	X	—
	製材	606	X	X	X	X	—	X	—	—
	木材チップ	X	X			—	—	—	—	—
	パルプ 合板 その他	X	X			X	—	—	X	—

資料：「木材需給報告書」農林水産省大臣官房統計部

注1：斜線部は調査不能となったもの。

第2章 木材工業の現状

1 木材加工工場数の推移

年次	製材工場	チップ工場	マッチ軸木工場	床板工場	合単板工場	紙パルプ工場	集成材工場	プレカット工場
50	658	235	14	8	11	3	—	2
51年	639	226	13	9	10	2	—	2
52	611	218	12	7	9	2	—	3
53	585	212	11	6	8	2	—	3
54	582	211	11	5	6	2	—	5
55	572	211	11	6	7	3	—	6
56	541	195	11	4	7	3	—	6
57	522	189	8	5	6	3	—	6
58	493	176	6	5	7	3	—	6
59	472	162	7	3	7	3	4	6
60	469	154	7	3	8	3	4	7
61	448	148	7	2	8	3	4	8
62	434	140	7	2	8	3	4	10
63	425	143	7	3	8	3	6	11
元	411	139	7	3	7	3	6	12
2	405	138	7	3	7	3	6	13
3	395	133	7	3	8	3	6	13
4	388	130	6	3	10	3	6	13
5	375	123	6	3	8	3	6	15
6	362	112	6	4	8	3	7	19
7	352	107	6	4	8	3	7	16
8	331	101	3	3	7	3	7	17
9	324	99	3	3	7	3	8	16
10	313	93	2	3	8	3	9	16
11	313	91	2	4	8	3	11	18
12	298	87	2	4	8	3	11	18
13	299	74	2	3	8	3	11	21
14	266	69	2	2	8	3	8	20
15	257	70	2	2	8	3	9	20
16	244	70	2	2	8	3	9	23
17	231	73	2	2	8	3	9	24
18	214	73	2	2	8	3	9	24
19	202	74	0	2	6	3	9	22
20	195	71	0	2	6	3	9	20
21	180	72	0	2	6	3	9	20
22	174	66	0	2	6	3	8	19
23	152	56	0	2	6	3	8	19
24	154	62	0	2	2	3	8	19
25	150	60	0	2	2	3	8	19
26	144	60	0	2	2	3	9	21
27	140	60	0	3	3	3	9	21
28	130	51	0	2	3	3	9	21
29	128	51	0	3	3	3	9	18
30	125	48	0	3	3	2	10	18

資料：「木材需給報告書」農林水産省大臣官房統計部、「製材・プレカット・集成材・フローリング・合単板工場実態調査」林業振興課

2 製材工場の推移 (7.5kw以上)

区分 年次	製材工場数 (社)							出力数 (kw)	1工場当 り出力数 (kw)	従業員数 (人)	素材入荷量 (千㎡)		素材 消費量 (千㎡)	
	計	7.5~ 22.5kw	22.5~ 37.5kw	37.5~ 75.0kw	75.0~ 150.0kw	150.0~ 300.0kw	300.0kw 以上				国産材	輸入材		
50	658	225	99	178	101	55		38,790	59.0	6,810	867	459	1,269	
51	639	210	97	177	102	53		37,852	59.2	6,439	901	451	1,307	
52	611	182	97	161	114	57		38,669	63.3	6,095	892	408	1,261	
53	585	165	92	166	108	54		37,214	63.6	5,862	858	461	1,298	
54	582	156	82	177	101	66		39,802	68.4	5,877	940	470	1,357	
55	572	145	90	156	113	68		40,010	69.9	5,651	940	445	1,358	
56	541	125	88	153	112	63		39,972	73.9	5,178	882	350	1,205	
57	522	117	84	144	116	61		38,879	74.5	4,714	894	279	1,150	
58	493	104	82	144	105	52	6	35,813	72.6	4,466	815	237	1,042	
59	472	96	80	142	103	47	4	33,776	71.6	4,245	792	219	984	
60	469	84	87	151	96	45	6	33,638	71.7	3,929	846	195	1,010	
61	448	71	87	151	90	44	5	32,254	72.0	3,759	803	205	977	
62	434	68	82	148	88	42	6	31,806	73.3	3,740	796	243	1,009	
63	425	63	78	148	84	46	6	32,304	76.0	3,656	778	266	1,035	
元	411	59	71	145	82	47	7	32,512	79.1	3,681	767	276	1,014	
2	405	55	70	145	82	45	8	32,318	79.8	3,383	746	295	1,023	
3	395	54	66	140	82	47	6	31,084	78.7	3,263	720	281	956	
4	388	56	65	135	77	48	7	30,865	79.5	3,122	717	271	950	
5	375	52	61	134	75	46	7	29,923	79.8	2,968	693	250	926	
6	362	50	59	128	72	45	8	29,884	82.6	2,942	675	260	920	
7	352	44	60	129	68	42	9	29,373	83.4	2,726	632	227	847	
8	331	41	56	120	60	41	13	28,830	87.1	2,618	659	228	867	
9	324	40	56	118	59	37	14	28,678	88.5	2,474	649	204	836	
10	313	36	52	120	54	34	17	28,716	88.5	2,474	586	172	749	
11	313	38	51	121	53	33	17	28,827	92.1	2,243	597	159	741	
12	298	35	48	116	49	33	17	27,674	92.9	2,041	590	142	712	
13	299	48	57	104	40	34	16	25,964	86.8	1,929	535	130	658	
14	266	37	39	102	42	30	16	24,686	92.8	1,692	469	107	576	
15	257	35	39	96	41	29	17	24,643	95.9	1,635	469	89	532	
16	244	28	40	92	37	29	18	24,551	100.6	1,527	470	76	546	
17	231	27	38	84	35	29	18	23,789	103.0	1,306	535	64	583	
18	214	21	34	80	34	27	18	23,447	109.6	1,253	541	52	582	
19	202	20	28	74	36	25	19	22,897	113.4	1,216	525	32	560	
20	195	21	29	67	33	26	19	22,963	117.8	1,158	517	21	541	
21	180	20	29	60	28	23	20	21,435	119.1	993	456	13	476	
22	174	18	31	55	28	22	20	22,178	127.5	1,088	507	13	517	
23	152	9	34	48	19	21	21	21,869	143.9	1,007	544	16	543	
24	154	9	29	50	23	23	20	21,947	142.5	1,035	644	10	653	
25	150	8	30	44	20	27	21	22,501	150.0	1,032	660	11	683	
26	144	7	30	41	18	28	20	22,134	153.7	977	686	8	675	
27	140	8	27	42	16	26	21	21,536	153.8	909	X	X	665	
28	130	5	26	37	15	26	21	21,304	163.9	862	X	X	655	
29	128	66			41			21(3)	21,192	165.6		621	13	640
30	125	62			43			20(3)	20,805	166.4		X	X	629

資料：「木材需給報告書」農林水産省大臣官房統計部

注1：平成29年次から、製材工場出力階層区分が変更された。また、従業員数調査が廃止となった。

注2：括弧内の値は1000.0kW以上

3 製材品出荷量の推移（用途別）

（単位：千m³）

年次	計	建築用材				土木建設 用材	木箱仕組板 こん包用材	家具建具 用材	その他 用材	内訳	
		小計	板類	ひき割類	ひき角類					国産材	輸入材
50	912	682	184	200	298	32	85	64	49	598	314
51	920	670	170	206	294	35	104	76	35	608	312
52	879	632	152	194	286	27	109	77	34	603	276
53	894	652	158	195	299	28	107	72	35	579	315
54	949	696	161	221	314	40	101	74	38	631	318
55	947	678	160	213	305	36	95	82	56	638	309
56	830	596	147	189	260	37	73	57	67	590	240
57	793	572	137	181	254	26	87	53	55	592	201
58	711	523	129	172	222	27	81	39	41	549	162
59	678	483	122	162	199	24	86	49	36	529	149
60	700	490	121	162	207	29	90	55	36	569	131
61	675	477	120	155	202	30	89	49	30	538	137
62	691	504	127	165	212	27	87	45	28	530	161
63	716	533	137	175	221	31	81	40	31	537	179
元	701	517	130	169	218	36	71	37	40	520	181
2	702	515	137	164	214	35	73	30	49	507	195
3	661	494	136	156	202	28	71	27	41	468	193
4	648	495	135	159	201	27	60	27	39	461	187
5	628	483	132	155	196	27	56	23	39	459	169
6	605	469	125	150	194	27	56	19	34	440	165
7	563	434	115	138	181	26	49	17	37	411	152
8	575	456	122	142	192	25	44	13	37	427	148
9	544	428	115	137	176	22	41	11	42	408	136
10	486	371	102	123	146	23	37	16	39	376	110
11	478	376	113	119	144	23	33	14	32	375	103
12	455	366	116	117	133	21	41	9	18	364	91
13	416	331	103	115	113	15	47	10	13	337	79
14	364	296	106	95	95	14	39	7	8	293	71
15	339	281	95	98	88	13	38	4	3	278	61
16	336	284	108	98	78	11	34	4	3	290	46
17	343	290	111	101	78	12	31	7	3	303	40
18	346	297	92	130	75	14	24	5	6	312	34
19	316	272	87	120	65	14	18	4	8	295	21
20	300	256	74	122	60	16	17	3	8	286	14
21	255	219	60	117	42	14	14	5	3	247	8
22	286	232	69	124	39	12	39	X	X	275	11
23	298	260	80	139	41	18	16	X	X	290	8
24	347	310	89	172	49	16	15	X	X	340	7
25	357	319	88	186	45	18	15	X	X	351	6
26	344	310	104	173	33	20	11	X	X	339	5
27	339	303	98	165	40	18	13	1	4	330	9
28	327	286	79	171	36	22	16	X	X	316	11
29	312	277	92	155	30	14	10	2	9	302	10
30	306	271	81	159	31	X	12	X	12	300	6

資料：「木材需給報告書」農林水産省大臣官房統計部

4 木材チップ工場数及び木材チップ生産量の推移

年次	木材チップ工場数(社)				従業員数 (人)	入手区分別木材チップ生産量(千m ³)					
	計	製材を経営しているもの	合板・床板を兼営しているもの	製材・合板・床板を兼営していないもの		計	工場残材		林地残材		素材 (原木)
							自己の工場から振り向けたもの	他の工場から購入したもの	国有林から購入したもの	その他のもの	
50	(100) 235	201	4	30	(100) 1,126	(100) 676	186	8	19	18	445
51	(96) 226	194	2	30	(87) 980	(121) 870	202	44	19	7	548
52	(93) 218	189	1	28	(85) 953	(123) 832	244	44	10	5	529
53	(90) 212	183	1	28	(77) 864	(118) 800	231	57	16	12	484
54	(90) 211	188	2	21	(70) 789	(134) 906	258	77	15	11	545
55	(90) 211	187	2	22	(80) 897	(136) 922	224	4	23	7	664
56	(83) 195	174	1	20	(74) 828	(125) 845	220	3	17	4	601
57	(80) 189	167	1	21	(65) 730	(132) 890	230	3	17	4	636
58	(75) 176	154	1	21	(62) 698	(140) 946	211	4	10	5	716
59	(69) 162	139	1	22	(59) 666	(150) 1,011	193	4	9	3	802
60	(66) 154	133	1	20	(58) 652	(155) 1,050	193	5	0	4	848
61	(63) 148	127	1	20	(55) 614	(151) 1,020	190	8	3		819
62	(60) 140	119	1	20	(54) 612	(151) 1,024	192	7	3		822
63	(61) 143	121	1	21	(47) 527	(154) 1,044	198	5	4		837
元	(59) 139	117	1	21	(42) 473	(149) 1,007	193	11	4		799
2	(59) 138	115	1	22	(39) 441	(152) 1,027	216	5	—		806
3	(57) 133	110	1	22	(40) 454	(155) 1,047	213	3	0		831
4	(55) 130	108	1	21	(34) 385	(139) 941	177	5	0		759
5	(52) 123	105	1	17	(30) 338	(119) 806	163	7	—		636
6	(48) 112	96	1	15	(29) 321	(102) 688	150	16	1		521
7	(46) 107	91	0	16	(27) 303	(98) 663	103	40	0		520
8	(43) 101	87	0	14	(22) 253	(99) 669	105	37	0		527
9	(42) 99	83	0	16	(22) 252	(101) 683	108	26	0		549
10	(40) 93	77	1	15	(21) 232	(98) 660	98	23	0		539
11	(39) 91	74	1	16	(19) 219	(95) 641	104	16	0		521
12	(37) 87	70	1	16	(18) 204	(93) 629	91	18	0		520
13	(31) 74	59	0	15	(17) 191	(86) 581	77	6	—		498
14	(29) 69	54	1	14	(14) 155	(85) 573	70	5	1		497
15	(30) 70	55	1	14	(16) 175	(89) 602	74	8	0		520
16	(30) 70	54		16	(15) 170	(93) 632 [340]	81 [37]	8 [4]	—		543 [299]
17	(31) 73	57		16	(14) 160	(97) 654 [351]	91 [42]	3 [2]	—		560 [307]
18	(31) 73	57		16	(16) 181	(93) 631 [342]	101 [47]	2 [1]	—		528 [294]
19	(31) 74	58		16	(14) 155	(96) 647 [346]	110 [51]	2 [1]	2 [1]		533 [293]
20	(30) 71	55		16	(14) 156	(101) 681 [364]	106 [49]	2 [1]	—		573 [314]
21	(30) 72	56		16	(14) 157	(84) 568 [303]	127 [58]	— [—]	—		442 [245]
22	(28) 66	49		17	(13) 150	(94) 637 [342]	106 [49]	— [—]	—		531 [293]
23	(24) 56	43		13	(8) 89	(68) 460 [245]	87 [40]	7 [3]	—		366 [202]
24	(26) 62	47		15	(9) 104	(86) 583 [310]	135 [62]	7 [3]	—		441 [245]
25	(26) 60	45		15	(9) 98	(89) 603 [315]	141 [64]	— [—]	—		462 [251]
26	(26) 60	45		15	(9) 106	(86) 584 [306]	154 [71]	— [—]	—		430 [235]
27	(26) 60	45		15	(10) 113	(90) 610 [317]	134 [62]	0	0		476 [255]
28	(22) 51	37		14	(8) 89	(77) 518 [274]	131 [61]	0	—		387 [213]
29	(22) 51	37		14		(75) 508 [268]	124 [57]	0	—		384 [211]
30	(20) 48	35		13		(74) 499 [260]	124 [57]	—	—		375 [203]

資料：「木材需給報告書」農林水産省大臣官房統計部

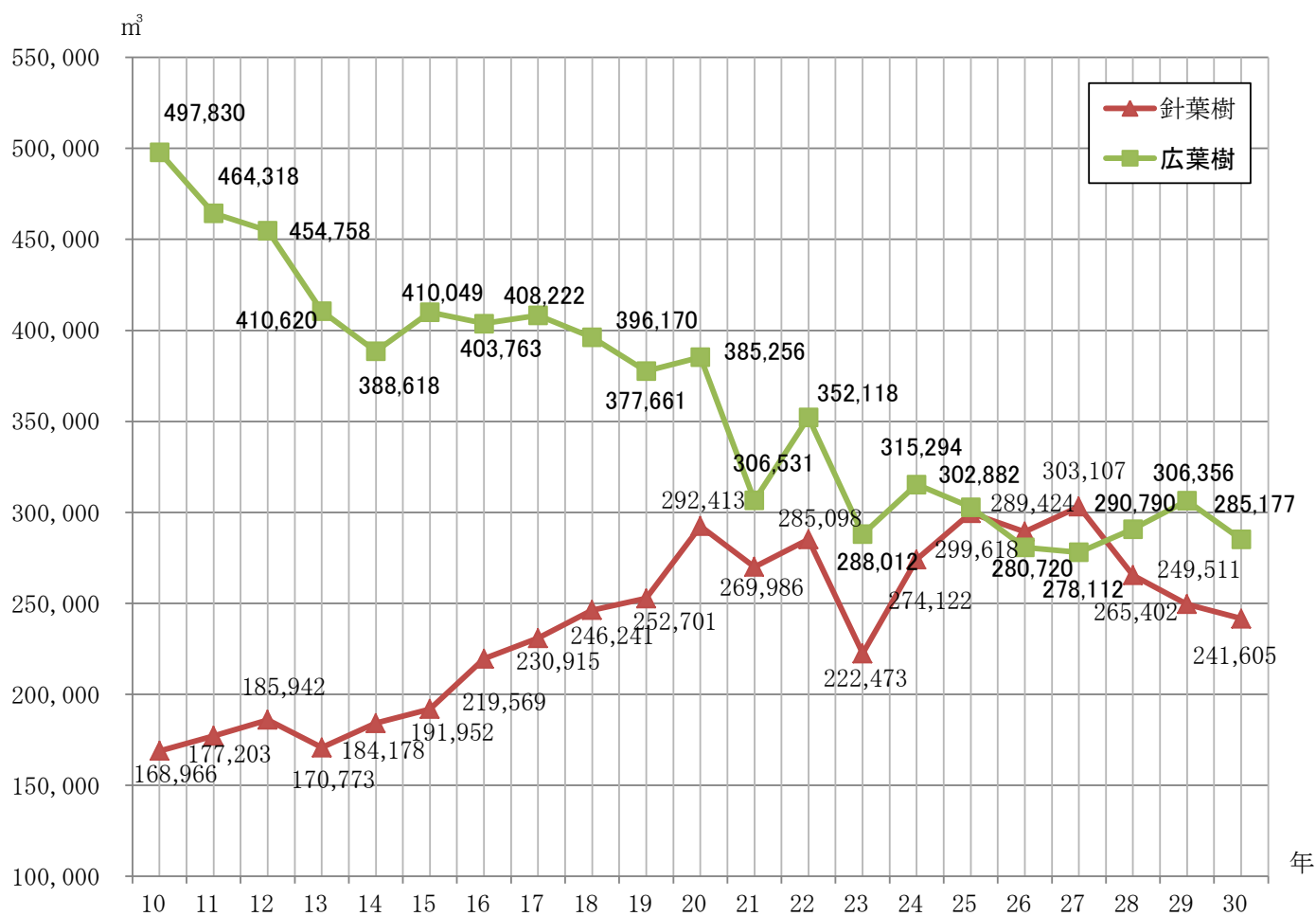
注1：「木材チップ工場数」の「計」、「従業員数」及び「入手区分別木材チップ生産量」の「計」欄の（ ）内の数字は、昭和50年次の数値を100とした指数である。

注2：平成16年次から兼営工場は一本化された。

注3：平成16年次から木材チップ生産量の単位が容積（m³）から絶乾重量（t）に変更されたため、平成16年次以降については、裸数字は容積換算量（針葉樹2.2m³/t、広葉樹1.7m³/t）、[]は絶乾重量とした。

注4：平成29年次から、従業員数の把握が廃止となった。

5 木材チップ出荷実績（年計）



資料：「木材チップ出荷実績」岩手県チップ協同組合

28	針葉樹	21,411	24,318	22,939	22,852	20,891	19,307	20,270	20,202	21,689	24,150	23,864	23,509	265,402
	広葉樹	24,439	23,055	27,138	26,795	26,665	29,890	17,248	25,895	25,497	24,815	19,948	19,405	290,790
	計	45,850	47,373	50,077	49,647	47,556	49,197	37,518	46,097	47,186	48,965	43,812	42,914	556,192
29	針葉樹	18,602	19,657	21,102	19,766	20,159	20,102	22,384	21,130	21,034	22,270	21,500	21,805	249,511
	広葉樹	26,033	26,902	25,340	24,625	23,748	28,600	17,553	26,022	27,562	28,533	29,980	21,458	306,356
	計	44,635	46,559	46,442	44,391	43,907	48,702	39,937	47,152	48,596	50,803	51,480	43,263	555,867
30	針葉樹	18,657	19,086	20,559	20,282	22,000	20,841	22,030	18,475	19,268	21,423	20,064	18,920	241,605
	広葉樹	23,315	23,372	25,393	23,538	25,618	27,152	17,175	23,765	24,648	25,548	22,200	23,453	285,177
	計	41,972	42,458	45,952	43,820	47,618	47,993	39,205	42,240	43,916	46,971	42,264	42,373	526,782

資料：「木材チップ出荷実績」岩手県チップ協同組合

注1：ラワン以外の輸入材は、針葉樹又は広葉樹に含まれている。

6 合単板工場数及び合板製造量の推移

単位 { 工場数：工場
製造量：m³

年次	工場数					合板製造量				
	計	単板のみ	普通合板のみ	普通合板と特殊合板	特殊合板のみ	普通合板				特殊合板
						計	4mm換算	I類	II類	
平4	10	2	3	1	4	58,212	80,354	16,672	41,540	3,876
5	8	3	3	1	1	57,535	82,086	18,026	39,509	×
6	8	3	3	1	1	53,887	84,603	21,360	32,527	×
7	8	3	3	1	1	53,142	88,464	22,846	30,296	×
8	7	2	3	1	1	50,711	92,294	24,785	25,926	×
9	7	2	3	1	1	43,070	89,326	26,068	17,002	×
10	8	3	3	1	1	295,361	...	238,299	57,062	×
11	8	3	3	1	1	321,682	...	271,164	50,518	×
12	8	3	3	1	1	321,289	...	279,887	41,402	×
13	8	3	3	1	1	279,928	...	249,994	29,934	×
14	8	3	3	1	1	288,087	...	261,527	26,560	×
15	8	3	3	1	1	320,173	...	289,752	30,421	×
16	8	3	3	1	1	341,547	...	314,473	27,074	×
17	8	3	3	1	1	340,381
18	8	3	3	1	1	353,627
19	6	2	4	442,984
20	6	2	4	262,547
21	6	2	4	240,103
22	6	2	4	238,640
23	6	2	4	56,000
24	2	1	1	93,040
25	2	1	1	123,500
26	2	1	1	119,012
27	3	1	2	140,111
28	3	1	2	176,294
29	3	1	2	198,252
30	3	1	2	190,865

資料：平成16年次までは「木材流通調査」岩手農政事務所

平成17、18年次の工場数については「木材流通調査」岩手農政事務所、合板製造量については「プレカット・集成材・フローリング・合板工場実態調査」林業振興課

平成19年次からは「製材・プレカット・集成材・フローリング・合単板工場実態調査」林業振興課

7 フローリング工場数及び生産量の推移

単位 { 工場数：工場
生産量：m³

年次	工場数				生産量							
	計	単層フローリングのみ	単層フローリングと複合フローリング	複合フローリングのみ	単層フローリング				複合フローリング			計
					ボード	ブロック	パーケット	小計	フローリング	ブロック	小計	
12	3	2	—	1	23	551	137	711	1,723	—	1,723	2,434
13	3	2	—	1	45	497	173	714	1,682	—	1,682	2,396
14	2	1	—	1	34	274	36	344	1,979	—	1,979	2,323
15	2	1	—	1	298	—	—	298	26,513	—	26,513	26,811
16	2	1	—	1	97	—	—	97	25,798	—	25,798	25,895
17	2	1	—	1	107	—	—	107	22,198	—	22,198	22,305
18	2	1	—	1	80	—	—	80	17,891	—	17,891	17,971
19	2	1	—	1	101	—	—	101	18,352	—	18,352	18,453
20	2	1	—	1	104	—	—	104	15,670	—	15,670	15,774
21	2	1	—	1	81	—	—	81	14,778	—	14,778	14,859
22	2	1	—	1	68	—	—	68	10,000	—	10,000	10,068
23	2	1	—	1	44	—	—	44	15,600	—	15,600	15,644
24	2	1	—	1	29	—	—	29	17,000	—	17,000	17,029
25	2	1	—	1	78	—	—	78	18,000	—	18,000	18,078
26	2	1	—	1	69	—	—	69	19,000	—	19,000	19,069
27	3	2	—	1	313	—	—	313	10,000	—	10,000	10,313
28	2	1	—	1	60	—	—	60	10,000	—	10,000	10,060
29	3	2	—	1	120	—	—	120	8,500	—	8,500	8,620
30	3	2	—	1	120	—	—	120	7,000	—	7,000	7,120

資料：「製材・プレカット・集成材・フローリング・合単板工場実態調査」林業振興課

注1：平成14年次まではJAS格付数量を記載していたが、平成15年次からJAS格付を登録業者自ら行うこととなったため、数値を把握することができず、全生産量を記載した。

8 集成材工場数及び生産量の推移

単位 { 工場数：工場
生産量：m³

年次	工場数			生産量							
	計	造作用集成材のみ	構造用集成材	造作用			構造用				計
				無化粧	化粧ばり	小計	小・中断面	化粧ばり	小計	大断面	
11	11	6	5	2,217	587	2,804	928	—	928	1,351	5,083
12	11	6	5	2,303	491	2,794	4,544	—	4,544	1,477	8,815
13	9	4	5	1,972	508	2,480	5,352	—	5,352	1,342	9,174
14	8	3	5	1,243	391	1,634	7,307	—	7,307	1,609	10,550
15	9	2	7	1,111	473	1,584	43,651	—	43,651	3,227	48,462
16	9	2	7	1,016	428	1,444	52,735	—	52,735	2,651	56,830
17	9	2	7	944	530	1,474	67,898	—	67,898	2,203	71,575
18	9	2	7	920	561	1,481	78,354	—	78,354	1,536	81,371
19	9	2	7	1,613	0	1,613	73,939	—	73,939	925	76,477
20	9	4	5	8,153	533	8,686	80,675	—	80,675	1,212	90,573
21	9	3	6	6,048	429	6,477	86,457	—	86,457	1,879	94,813
22	8	3	5	15,279	415	15,694	104,427	—	104,427	1,787	121,908
23	8	3	5	24,375	377	24,752	91,069	—	91,069	2,722	118,543
24	8	3	5	13,688	92	13,780	102,307	—	102,307	2,981	119,068
25	8	3	5	10,404	115	10,519	114,712	—	114,712	3,547	128,778
26	9	3	6	11,575	232	11,807	104,080	—	104,080	1,232	117,119
27	9	3	6	9,057	216	9,273	100,214	—	100,214	1,504	110,991
28	9	2	7	9,835	213	10,048	107,826	—	107,826	978	118,852
29	9	2	7	8,232	47	8,279	105,341	—	105,341	610	114,230
30	10	3	7	5,601	48	5,649	100,976	—	100,976	1,026	107,651

資料：「製材・プレカット・集成材・フローリング・合単板工場実態調査」林業振興課

注1：平成14年次まではJAS格付数量を記載していたが、平成15年からJAS格付を登録業者自ら行うこととなったため、数値を把握することができず、全生産量を記載した。

2 製材用素材及びパルプ用素材の価格

(単位：価格m3当り円、前年比%)

区分 年月	スギ中丸太 (岩手県)			米ツガ丸太 (岩手県)			アカマツ中丸太 (岩手県)			カラマツ中丸太 (岩手県)			針葉樹パルプ材 (岩手県)			広葉樹パルプ材 (岩手県)		
	14~22cm、3.65 ~4.0m、込み			30m上×6.0m上No.3			24~28cm、3.65 ~4.0m、込み			14~28cm、3.65 ~4.0m、込み			込 み			込 み		
	価 格	指 数	前 年 比	価 格	指 数	前 年 比	価 格	指 数	前 年 比	価 格	指 数	前 年 比	価 格	指 数	前 年 比	価 格	指 数	前 年 比
50年	26,900			26,400			23,500			20,400			8,700			7,200		
51	27,300	101.5	101.5	27,300	103.4	103.4	23,700	100.9	100.9	20,400	100.0	100.0	8,500	97.7	97.7	7,000	97.2	97.2
52	27,000	100.4	98.9	27,100	102.7	99.3	23,200	98.7	97.9	18,900	92.6	92.6	8,500	97.7	100.0	7,000	97.2	100.0
53	24,700	91.8	91.5	25,400	96.2	93.7	21,300	90.6	91.8	16,500	80.9	87.3	8,400	96.6	98.8	7,100	98.6	101.4
54	28,600	106.3	115.8	30,400	115.2	119.7	23,800	101.3	111.7	19,500	95.6	118.2	8,400	96.6	100.0	7,700	106.9	108.5
55	32,700	121.6	114.3	37,200	140.9	122.4	26,900	114.5	113.0	23,500	115.2	120.5	10,300	118.4	122.6	10,600	147.2	137.7
56	28,100	104.5	85.9	29,900	113.3	80.4	22,900	97.4	85.1	19,200	94.1	81.7	8,700	100.0	84.5	9,600	133.3	90.6
57	25,000	92.9	89.0	28,600	108.3	95.7	21,700	92.3	94.8	16,800	82.4	87.5	8,000	92.0	92.0	8,900	123.6	92.7
58	23,100	85.9	92.4	27,500	104.2	96.2	20,700	88.1	95.4	15,500	76.0	92.3	8,000	92.0	100.0	8,800	122.2	98.9
59	21,500	79.9	93.1	25,200	95.5	91.6	19,800	84.3	95.7	15,500	76.0	100.0	7,900	90.8	98.8	8,800	122.2	100.0
60	21,500	79.9	100.0	24,300	92.0	96.4	19,300	82.1	97.5	15,600	76.5	100.6	8,900	102.3	112.7	10,700	148.6	121.6
61	19,900	74.0	92.6	20,300	76.9	83.5	17,500	74.5	90.7	14,500	71.1	92.9	8,500	97.7	95.5	10,200	141.7	95.3
62	20,400	75.8	102.5	20,300	76.9	100.0	17,000	72.3	97.1	14,000	68.6	96.6	7,800	89.7	91.8	9,200	127.8	90.2
63	21,100	78.4	103.4	21,100	79.9	103.9	17,000	72.3	100.0	14,100	69.1	100.7	7,800	89.7	100.0	9,300	129.2	101.1
元年	22,300	82.9	105.7	21,900	83.0	103.8	17,900	76.2	105.3	14,500	71.1	102.8	8,000	92.0	102.6	10,500	145.8	112.9
2	25,100	93.3	112.6	24,100	91.3	110.0	18,600	79.1	103.9	15,400	75.5	106.2	8,000	92.0	100.0	10,800	150.0	102.9
3	23,900	88.8	95.2	23,700	89.8	98.3	18,100	77.0	97.3	15,100	74.0	98.1	8,000	92.0	100.0	10,800	150.0	100.0
4	21,400	79.6	89.5	23,800	90.2	100.4	16,600	70.6	91.7	13,600	66.7	90.1	8,000	92.0	100.0	10,800	150.0	100.0
5	21,200	78.8	99.1	24,600	93.2	103.4	16,800	71.5	101.2	13,200	64.7	97.1	7,900	90.8	98.8	10,000	138.9	92.6
6	20,600	76.6	97.2	22,100	83.7	89.8	15,800	67.2	94.0	13,000	63.7	98.5	7,300	83.9	92.4	8,900	123.6	89.0
7	20,700	77.0	100.5	20,500	77.7	92.8	15,700	66.8	99.4	13,000	63.7	100.0	7,100	81.6	97.3	8,600	119.4	96.6
8	20,500	76.2	99.0	21,700	82.2	105.9	14,900	63.4	94.9	12,800	62.7	98.5	7,100	81.6	100.0	8,900	123.6	103.5
9	20,200	75.1	98.5	22,500	85.2	103.7	14,300	60.9	96.0	11,500	56.4	89.8	7,100	81.6	100.0	9,000	125.0	101.1
10	18,600	69.1	92.1	22,100	83.7	98.2	13,600	57.9	95.1	11,700	57.4	101.7	7,000	80.5	98.6	9,000	125.0	100.0
11	17,400	64.7	93.5	22,700	86.0	102.7	13,500	57.4	99.3	11,700	57.4	100.0	6,700	77.0	95.7	9,000	125.0	100.0
12	16,600	61.7	95.4	22,400	84.8	98.7	13,600	57.9	100.7	12,000	58.8	102.6	6,200	71.3	92.5	9,000	125.0	100.0
13	15,300	56.9	92.2	21,700	82.2	96.9	12,700	54.0	93.4	11,600	56.9	96.7	5,200	59.8	83.9	9,000	125.0	100.0
14	13,500	50.2		21,200	80.3		10,600	45.1		10,900	53.6							
15	13,500	50.3	100.0	21,200	80.3	100.0	10,800	45.8	101.9	10,900	53.4	100.0						
16	13,300	49.4	98.5	21,000	79.5	99.1	10,800	46.0	100.0	10,900	53.4	100.0						
17	12,900	48.0	97.0	21,200	80.3	101.0	10,300	43.8	95.4	11,000	53.9	100.9						
18	14,100	52.4		22,400	84.8		11,100	47.2		11,700	57.4							
19	13,400	49.8	95.0				12,300	52.3	110.8	13,000	63.7	111.1						
20	13,100	48.7	97.8				12,100	51.5	98.4	13,400	65.7	103.1						
21	12,300	45.7	93.9				11,400	48.5	94.2	12,900	63.2	96.3						
22	12,300	45.7	100.0				11,200	47.7	98.2	13,200	64.7	102.3						
23	12,600	46.8	102.4				11,300	48.1	100.9	13,300	65.2	100.8						
24	12,400	46.1	98.4				11,100	47.2	98.2	13,100	64.2	98.5						
25	10,900	40.5	87.9				9,900	42.1	89.2	13,200	64.7	100.8						
26	13,200	49.1	121.1				10,400	44.3	105.1	15,800	77.5	119.7						
27	12,500	46.5	94.7				9,900	42.1	95.2	16,200	79.4	102.5						
28	11,900	44.2	95.2				10,000	42.6	101.0	16,800	82.4	103.7						
29	11,900	44.2	100.0				9,700	41.3	97.0	17,200	84.3	102.4						
30	12,600	46.8	105.9				9,700	41.3	100.0	17,700	86.8	102.9						
平成30年1月	11,800	43.9	92.2				10,400	44.3	103.0	17,500	85.8	101.7						
2月	11,700	43.5	92.9				10,400	44.3	103.0	17,500	85.8	101.7						
3月	11,700	43.5	91.4				10,400	44.3	103.0	17,500	85.8	101.2						
4月	12,500	46.5	96.9				9,700	41.3	96.0	17,600	86.3	101.7						
5月	12,500	46.5	109.6				9,700	41.3	100.0	17,600	86.3	101.7						
6月	12,500	46.5	109.6				9,700	41.3	100.0	17,700	86.8	102.9						
7月	12,500	46.5	110.6				9,200	39.1	101.1	17,800	87.3	103.5						
8月	12,700	47.2	112.4				9,200	39.1	101.1	17,800	87.3	104.7						
9月	12,800	47.6	113.3				9,200	39.1	100.0	17,900	87.7	105.3						
10月	12,900	48.0	110.3				9,200	39.1	98.9	17,900	87.7	104.7						
11月	13,200	49.1	114.8				9,500	40.4	97.9	17,900	87.7	103.5						
12月	13,500	50.2	116.4				9,500	40.4	96.0	18,000	88.2	103.4						

資料：平成13年次までは農林水産統計速報「木材価格」農林水産省大臣官房統計部、平成14年次以降は「木材需給報告書」農林水産省大臣官房統計部

注1：斜線部は農林水産省の調査項目が変更となったこと等により、調査不能となったもの。

注2：平成元年次から平成17年次までの価格は消費税を含む価格と含まない価格を集計、平成18年以降は消費税を含む価格で集計した結果である。

注3：平成23年次は、東日本大震災の影響により、取りまとめが行えなかったため、平成23年3月～8月を除く6ヶ月間の価格である。

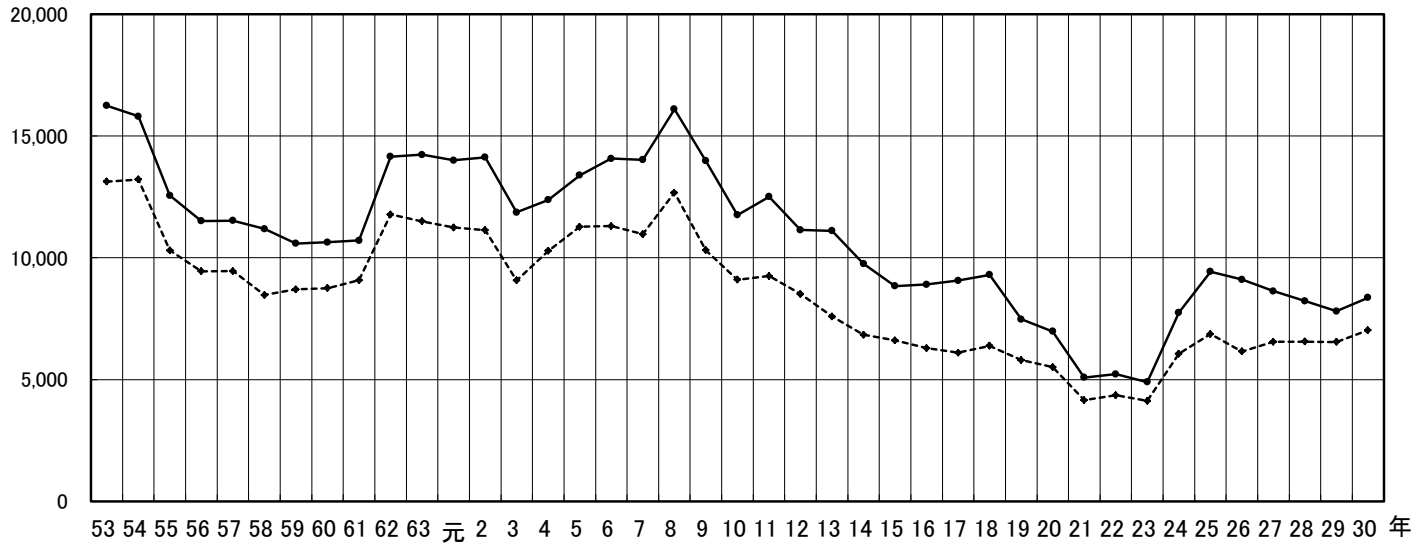
注4：指数は昭和50年次の数値を100としたときの値である。

注5：価格は100円未満を四捨五入している。

第4章 新設住宅着工の現況

1 岩手県新設住宅着工戸数の推移

(単位:戸)



年	53	54	55	56	57	58	59	60	61	62
— 着工戸数 (戸)	16,250	15,809	12,562	11,509	11,526	11,186	10,589	10,636	10,709	14,151
… 内木造 (戸)	13,126	13,216	10,308	9,447	9,454	8,477	8,708	8,755	9,078	11,781
木造率 (%)	81	84	82	82	82	76	82	82	85	83

年	63	元	2	3	4	5	6	7	8	9
— 着工戸数 (戸)	14,236	14,001	14,125	11,868	12,378	13,390	14,073	14,028	16,101	13,980
… 内木造 (戸)	11,500	11,248	11,136	9,071	10,288	11,273	11,302	10,970	12,678	10,317
木造率 (%)	81	80	79	76	83	84	80	78	79	74

年	10	11	12	13	14	15	16	17	18	19
— 着工戸数 (戸)	11,756	12,505	11,143	11,108	9,757	8,838	8,906	9,065	9,305	7,473
… 内木造 (戸)	9,101	9,256	8,514	7,588	6,840	6,614	6,290	6,101	6,387	5,798
木造率 (%)	77	74	76	68	70	75	71	67	69	78

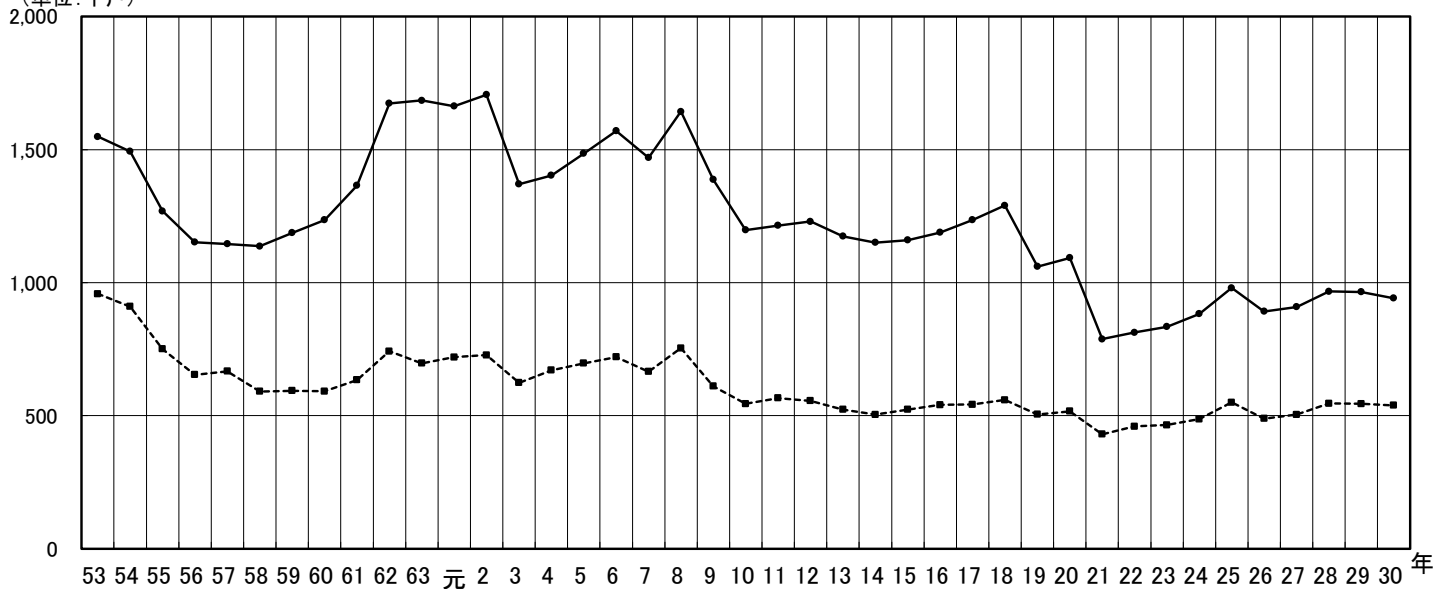
年	20	21	22	23	24	25	26	27	28	29
— 着工戸数 (戸)	6,980	5,085	5,227	4,898	7,752	9,430	9,111	8,628	8,226	7,809
… 内木造 (戸)	5,508	4,151	4,355	4,127	6,064	6,867	6,154	6,556	6,562	6,544
木造率 (%)	79	82	83	84	78	73	68	76	80	84

年	30
— 着工戸数 (戸)	8,365
… 内木造 (戸)	7,033
木造率 (%)	84

資料: 「建築着工統計調査」国土交通省建設経済統計調査室

2 全国新設住宅着工戸数の推移

(単位:千戸)



年	53	54	55	56	57	58	59	60	61	62
— 着工戸数 (戸)	1,549,362	1,493,123	1,268,626	1,151,699	1,146,149	1,136,797	1,187,282	1,236,072	1,364,609	1,674,300
… 内 木 造 (戸)	958,158	909,534	750,653	653,647	666,960	590,848	594,144	591,911	633,858	741,552
木 造 率 (%)	62	61	59	57	58	52	50	48	46	44

年	63	元	2	3	4	5	6	7	8	9
— 着工戸数 (戸)	1,684,644	1,662,612	1,707,109	1,370,126	1,402,590	1,485,684	1,570,252	1,470,330	1,643,266	1,387,014
… 内 木 造 (戸)	697,267	719,870	727,765	624,003	671,130	697,496	721,431	666,124	754,296	611,316
木 造 率 (%)	41	43	43	46	48	47	46	45	46	44

年	10	11	12	13	14	15	16	17	18	19
— 着工戸数 (戸)	1,198,295	1,214,601	1,229,843	1,173,858	1,151,016	1,160,083	1,189,049	1,236,122	1,290,391	1,060,741
… 内 木 造 (戸)	545,133	565,544	555,814	522,823	503,761	523,192	540,756	542,860	559,201	504,546
木 造 率 (%)	45	47	45	45	44	45	45	44	43	48

年	20	21	22	23	24	25	26	27	28	29
— 着工戸数 (戸)	1,093,485	788,410	813,126	834,117	882,797	980,025	892,261	909,299	967,237	964,641
… 内 木 造 (戸)	516,868	430,121	460,134	464,837	486,756	549,971	489,463	504,318	546,336	545,366
木 造 率 (%)	47	55	57	56	55	56	55	55	56	57

年	30
— 着工戸数 (戸)	942,370
… 内 木 造 (戸)	539,394
木 造 率 (%)	57

資料：「建築着工統計調査」国土交通省建設経済統計調査室

3 住宅関連資料

(1) 岩手県新設住宅着工戸数推移の内訳

	平成11年			平成12年			平成13年		
	計	木造	非木造	計	木造	非木造	計	木造	非木造
県戸数 (戸)	12,505	9,256	3,249	11,143	8,514	2,629	11,108	7,588	3,520
前年実績	11,756	9,101	2,655	12,505	9,256	3,249	11,143	8,514	2,629
前年比 (%)	106	102	122	89	92	81	100	89	134
一戸当たり床面積 (m ²)	110			111			101		
全国戸数 (戸)	1,214,601	565,544	649,057	1,229,843	555,814	674,029	1,173,858	522,823	651,035
前年実績	1,198,295	545,133	653,162	1,214,601	565,544	649,057	1,229,843	555,814	674,029
前年比 (%)	101	104	99	101	98	104	95	94	97

	平成14年			平成15年			平成16年		
	計	木造	非木造	計	木造	非木造	計	木造	非木造
県戸数 (戸)	9,757	6,840	2,917	8,838	6,614	2,224	8,906	6,290	2,616
前年実績	11,108	7,588	3,520	9,757	6,840	2,917	8,838	6,614	2,224
前年比 (%)	88	90	83	91	97	76	101	95	118
一戸当たり床面積 (m ²)	105			106			97		
全国戸数 (戸)	1,151,016	503,761	647,255	1,160,083	523,192	636,891	1,189,049	540,756	648,293
前年実績	1,173,858	522,823	651,035	1,151,016	503,761	647,255	1,160,083	523,192	636,891
前年比 (%)	98	96	99	101	104	98	103	103	102

	平成17年			平成18年			平成19年		
	計	木造	非木造	計	木造	非木造	計	木造	非木造
県戸数 (戸)	9,065	6,101	2,964	9,305	6,387	2,918	7,473	5,798	1,675
前年実績	8,906	6,290	2,616	9,065	6,101	2,964	9,305	6,387	2,918
前年比 (%)	102	97	113	103	105	98	80	91	57
一戸当たり床面積 (m ²)	100			98			99		
全国戸数 (戸)	1,236,122	542,860	693,262	1,290,391	559,201	731,190	1,060,741	504,546	556,195
前年実績	1,189,049	540,756	648,293	1,236,122	542,860	693,262	1,290,391	559,201	731,190
前年比 (%)	104	100	107	104	103	105	82	90	76

	平成20年			平成21年			平成22年		
	計	木造	非木造	計	木造	非木造	計	木造	非木造
県戸数 (戸)	6,980	5,508	1,472	5,085	4,151	934	5,227	4,355	872
前年実績	7,473	5,798	1,675	6,980	5,508	1,472	5,085	4,151	934
前年比 (%)	93	95	88	73	75	63	103	105	93
一戸当たり床面積 (m ²)	99			103			107		
全国戸数 (戸)	1,093,485	516,868	576,617	788,410	430,121	358,289	813,126	460,134	352,992
前年実績	1,060,741	504,546	556,195	1,093,485	516,868	576,617	788,410	430,121	358,289
前年比 (%)	103	102	104	72	83	62	103	107	99

	平成23年			平成24年			平成25年		
	計	木造	非木造	計	木造	非木造	計	木造	非木造
県戸数 (戸)	4,898	4,127	771	7,752	6,064	1,688	9,430	6,867	2,563
前年実績	5,227	4,355	872	4,898	4,127	771	7,752	6,064	1,688
前年比 (%)	94	95	88	158	147	219	122	113	152
一戸当たり床面積 (m ²)	106			101			100		
全国戸数 (戸)	834,117	464,837	369,280	882,797	486,756	396,041	980,025	549,971	430,054
前年実績	813,126	460,134	352,992	834,117	464,837	369,280	882,797	486,756	396,041
前年比 (%)	103	101	105	106	105	107	111	113	109

	平成26年			平成27年			平成28年		
	計	木造	非木造	計	木造	非木造	計	木造	非木造
県戸数 (戸)	9,111	6,154	2,957	8,628	6,556	2,072	8,226	6,562	1,664
前年実績	9,430	6,867	2,563	9,111	6,154	2,957	8,628	6,556	2,072
前年比 (%)	97	90	115	95	107	70	95	100	80
一戸当たり床面積 (m ²)	96			96			93		
全国戸数 (戸)	892,261	489,463	402,798	909,299	504,318	404,981	967,237	546,336	420,901
前年実績	980,025	549,971	430,054	892,261	489,463	402,798	909,299	504,318	404,981
前年比 (%)	91	89	94	102	103	101	106	108	104

	平成29年			平成30年		
	計	木造	非木造	計	木造	非木造
県戸数 (戸)	7,809	6,544	1,265	8,365	7,033	1,332
前年実績	8,226	6,562	1,664	7,809	6,544	1,265
前年比 (%)	95	100	76	107	107	105
一戸当たり床面積 (m ²)	92			90		
全国戸数 (戸)	964,641	545,366	419,275	942,370	539,394	402,976
前年実績	967,237	546,336	420,901	964,641	545,366	419,275
前年比 (%)	100	100	100	98	99	96

資料：「建築着工統計調査」国土交通省建設経済統計調査室

注1：「一戸当たり床面積」は、岩手県における新設住宅の床面積の合計を戸数で除したものの。

(2) 新設住宅着工数の内訳（平成30年）

区分 月	岩手県							全国		
	計	内訳				前年 同月比	新設住宅着工 延床面積	前年 同月比	新設住宅 着工戸数	前年 同月比
		持家	貸家	給与住宅	分譲住宅					
1	戸 624	戸 341	戸 215	戸 8	戸 60	% 137.4	m2 59,225	% 134.3	戸 66,358	% 86.8
2	(1,110) 486	(637) 296	(379) 164	(9) 1	(85) 25	(117.2) 98.6	(107,063) 47,838	(118.3) 103.1	(135,429) 69,071	(91.9) 97.4
3	(1,673) 563	(942) 305	(591) 212	(9) 0	(131) 46	(114.7) 110.2	(158,836) 51,773	(112.1) 101.0	(205,045) 69,616	(91.8) 91.7
4	(2,628) 955	(1,339) 397	(974) 383	(10) 1	(305) 174	(121.8) 136.6	(242,350) 83,514	(119.0) 134.7	(289,271) 84,226	(94.1) 100.3
5	(3,313) 685	(1,741) 402	(1,219) 245	(10) 0	(343) 38	(118.7) 108.2	(306,041) 63,691	(115.3) 103.3	(368,810) 79,539	(95.6) 101.3
6	(3,984) 671	(2,111) 370	(1,450) 231	(49) 39	(374) 31	(116.9) 108.8	(367,911) 61,870	(112.4) 99.8	(450,085) 81,275	(95.1) 92.9
7	(4,866) 882	(2,524) 413	(1,871) 421	(49) 0	(422) 48	(116.2) 112.9	(445,369) 77,458	(111.7) 108.3	(532,700) 82,615	(95.7) 99.3
8	(5,561) 695	(2,903) 379	(2,121) 250	(68) 19	(469) 47	(115.2) 108.9	(508,498) 63,129	(110.6) 103.4	(614,560) 81,860	(96.5) 101.6
9	(6,329) 768	(3,279) 376	(2,467) 346	(83) 15	(500) 31	(113.4) 101.5	(575,960) 67,462	(109.4) 101.1	(696,463) 81,903	(96.7) 98.5
10	(6,836) 507	(3,560) 281	(2,660) 193	(84) 1	(532) 32	(107.7) 66.4	(623,324) 47,364	(105.7) 75.4	(779,793) 83,330	(97.1) 100.3
11	(7,738) 902	(4,018) 458	(3,044) 384	(86) 2	(590) 58	(108.1) 111.4	(702,517) 79,193	(106.0) 108.0	(864,006) 84,213	(97.3) 99.4
12	(8,365) 627	(4,278) 260	(3,341) 297	(90) 4	(656) 66	(107.1) 96.2	(755,837) 53,320	(105.0) 93.8	(942,370) 78,364	(97.7) 102.1
計	8,365	4,278	3,341	90	656		755,837		942,370	
前年比	101.7	96.0	103.6	90.0	148.1		98.8		97.4	
増減	139	△ 180	116	△ 10	213		△ 8,816		△ 24,867	

資料：「建築着工統計調査」国土交通省建設経済統計調査室

注1：（ ）内は累計である

第5章 参考資料

平成30年次市町村別素材生産量（推定）

（単位：m）

振興局等	市町村名	国有林			公有林			私有林			合計		
		針葉樹	広葉樹	計	針葉樹	広葉樹	計	針葉樹	広葉樹	計	針葉樹	広葉樹	計
盛岡	盛岡市	4,158	404	4,562	8,085	888	8,973	67,639	26,315	93,954	79,882	27,607	107,489
	八幡平市	49,075	11,166	60,241	6,782	876	7,658	45,862	4,407	50,269	101,719	16,449	118,168
	滝沢市	4,087	538	4,625	2,797	285	3,082	6,008	433	6,441	12,892	1,256	14,148
	雫石町	26,468	2,648	29,116	3,708	-	3,708	9,362	3,274	12,636	39,538	5,922	45,460
	葛巻町	-	-	-	12,129	675	12,804	21,171	4,274	25,445	33,300	4,949	38,249
	岩手町	6,039	1,325	7,364	-	-	-	11,236	1,629	12,865	17,275	2,954	20,229
	紫波町	7,661	324	7,985	-	-	-	4,305	1,657	5,962	11,966	1,981	13,947
	矢巾町	5,958	290	6,248	-	-	-	227	142	369	6,185	432	6,617
	小計	103,446	16,695	120,141	33,501	2,724	36,225	165,810	42,131	207,941	302,757	61,550	364,307
県南	奥州市	25,009	3,703	28,712	6,639	1,596	8,235	16,398	4,557	20,955	48,046	9,856	57,902
	金ヶ崎町	2,476	972	3,448	322	-	322	378	80	458	3,176	1,052	4,228
	小計	27,485	4,675	32,159	6,961	1,596	8,557	16,776	4,637	21,413	51,222	10,908	62,129
花巻	花巻市	48,610	5,829	54,439	2,183	-	2,183	15,899	4,493	20,392	66,692	10,322	77,014
	北上市	1,383	425	1,808	2,331	185	2,516	3,886	1,444	5,330	7,600	2,054	9,654
	西和賀町	25,782	3,221	29,004	302	263	565	2,192	891	3,083	28,276	4,375	32,652
	小計	75,775	9,475	85,251	4,816	448	5,264	21,977	6,828	28,805	102,568	16,751	119,320
遠野	遠野市	62,448	5,504	67,952	12,491	381	12,872	32,727	3,092	35,819	107,666	8,977	116,643
	小計	62,448	5,504	67,952	12,491	381	12,872	32,727	3,092	35,819	107,666	8,977	116,643
一関	一関市	29,995	4,760	34,755	9,045	86	9,131	109,633	29,159	138,792	148,673	34,005	182,678
	平泉町	6,663	61	6,723	-	-	-	714	2,673	3,387	7,377	2,734	10,110
	小計	36,657	4,821	41,478	9,045	86	9,131	110,347	31,832	142,179	156,049	36,739	192,788
沿岸	釜石市	6,485	458	6,943	5,595	94	5,689	36,916	546	37,462	48,996	1,098	50,094
	大槌町	1,437	76	1,513	-	-	-	2,935	569	3,504	4,372	645	5,017
	小計	7,922	534	8,456	5,595	94	5,689	39,851	1,115	40,966	53,368	1,743	55,111
宮古	宮古市	14,017	1,425	15,442	11	-	11	36,461	40,418	76,879	50,489	41,843	92,332
	山田町	5,661	531	6,192	-	-	-	14,723	3,027	17,750	20,384	3,558	23,942
	小計	19,678	1,956	21,634	11	-	11	51,184	43,445	94,629	70,873	45,401	116,274
岩泉	岩泉町	32,330	2,886	35,216	3,943	834	4,777	16,541	28,921	45,462	52,814	32,641	85,455
	田野畑村	604	48	652	422	-	422	14,244	420	14,664	15,270	468	15,738
	小計	32,934	2,934	35,868	4,365	834	5,199	30,785	29,341	60,126	68,084	33,109	101,193
大船渡	大船渡市	-	-	-	1,863	92	1,955	24,387	769	25,156	26,250	861	27,111
	陸前高田市	4,196	453	4,649	5,506	460	5,966	37,812	1,347	39,159	47,514	2,260	49,774
	住田町	4,630	525	5,155	12,104	336	12,440	33,737	679	34,416	50,471	1,540	52,011
	小計	8,826	978	9,804	19,473	888	20,361	95,936	2,795	98,731	124,235	4,661	128,896
県北	久慈市	11,356	2,323	13,679	6,083	-	6,083	17,744	11,936	29,680	35,183	14,259	49,442
	洋野町	-	224	224	2,358	13	2,371	45,693	7,456	53,149	48,051	7,693	55,744
	普代村	1,660	151	1,811	-	-	-	4,527	846	5,373	6,187	997	7,184
	野田村	8	169	177	-	718	718	1,634	795	2,429	1,642	1,682	3,324
	小計	13,024	2,867	15,891	8,441	731	9,172	69,598	21,033	90,631	91,063	24,631	115,694
二戸	二戸市	28,475	1,641	30,116	-	-	-	35,368	4,323	39,691	63,843	5,964	69,807
	軽米町	4,534	842	5,376	-	-	-	16,839	11,309	28,148	21,373	12,151	33,524
	一戸町	-	-	-	-	-	-	11,445	9,009	20,454	11,445	9,009	20,454
	九戸村	-	-	-	78	-	78	13,376	4,406	17,782	13,454	4,406	17,860
	小計	33,009	2,483	35,492	78	-	78	77,028	29,047	106,075	110,115	31,530	141,645
計	421,204	52,922	474,126	104,777	7,782	112,559	712,019	215,296	927,315	1,238,000	276,000	1,514,000	

資料：「素材生産量等調査」林業振興課

平成30年次岩手県内乾燥施設保有状況及び乾燥材生産量

岩手県内乾燥施設保有状況及び乾燥材生産量

区分	保有工場数	室数	容量	生産量	生産量のうち建築材
乾燥施設保有状況	41工場	180室	7,339m ³	176,785m ³	176,525m ³
うち建築材のみ生産	36工場	168室	7,161m ³	174,234m ³	

振興局等	保有工場数 (工場)	乾燥施設室数 (室)	容量 (m3)	乾燥材生産量 (m3)	建築材					家具 建具 (m3)	包装材 (m3)	その他 (m3)
					構造材 (m3)	造作材 (m3)	羽柄材 (m3)	ラミナ (m3)	その他 (m3)			
盛岡	9	27	1,336	46,522	1,116	632	3,582	41,024	—	169	—	—
県南	2	X	X	X	X	X	X	—	—	—	—	—
花巻	4	4	269	280	67	47	166	—	—	—	—	—
遠野	1	X	X	X	X	X	X	X	—	—	—	—
一関	5	7	198	290	30	128	59	—	—	73	—	—
沿岸	1	X	X	X	X	X	X	—	—	—	—	—
宮古	4	49	2,308	77,595	1,296	207	1,392	74,700	—	—	—	—
岩泉	2	X	X	X	X	—	X	X	—	—	—	X
大船渡	6	43	1,656	41,353	532	965	5,745	31,724	2,388	—	—	—
県北	3	9	288	1,141	865	32	11	232	—	—	—	—
二戸	4	11	501	1,640	349	21	1,261	9	—	—	—	—
計	41	180	7,339	176,785	7,089	2,247	14,334	150,467	2,388	242	—	X

資料：「製材・プレカット・集成材・フローリング・合単板工場実態調査」林業振興課

注1：四捨五入により計が一致しない場合がある。