

平成 26 年県民生活基本調査の結果分析
 ～「普段から災害に備え、準備している人」の割合について～

1 本レポートの趣旨

(1) はじめに

当課では、「いわて県民計画」の政策に関連する項目について、県民が感じる重要度や満足度及び生活の実態や行動の変化等を把握するため、「県の施策に関する県民意識調査」（毎年）及び「県民生活基本調査」（隔年）を実施しているところです。

平成 26 年 1 月から 2 月にかけて両調査を実施したところですが、本レポートでは、調査項目の 1 つである「普段から災害に備え、何らかの準備をしている人」の割合について、属性別に時系列で分析すること等により、東日本大震災津波（以下「震災」）を挟んでの県民の防災意識の変化を把握しようとするものです。

(分析対象とする設問)

災害への対応についてお伺いします。

あなたは、普段から災害に備え、何らかの準備をしていますか。(注)

1. 準備している 2. 特に準備していない

(注) 平成 23 年以前の調査（次ページ 3(1)①及び②）では、「さまざまな準備」としてお聞きしています。

(2) 留意事項

本レポートの中で示された内容や意見は、岩手県政策地域部調査統計課調査分析担当の見解であり、岩手県の公式見解を示すものではありません。

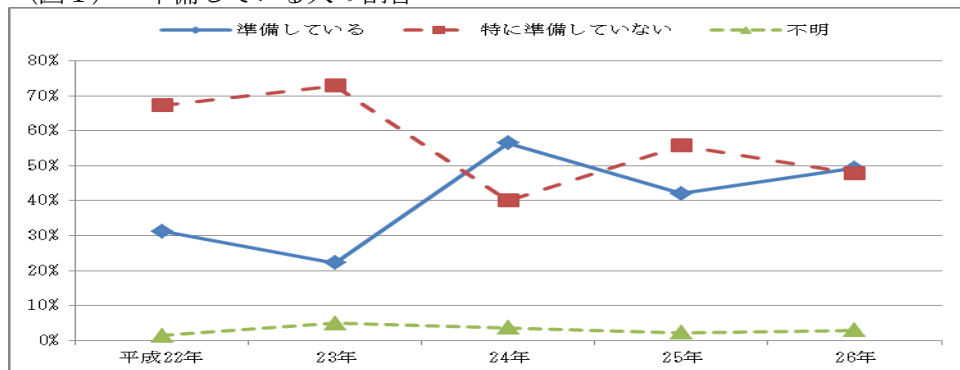
2 調査結果の概要（報告書より）

平成 22 年から平成 26 年の調査結果において、「準備している」と回答した人の割合は表 1 のとおりとなっています。

(表 1) 準備している人の割合

	準備している（対前年差）		特に準備していない（〃）		不明
平成 22 年	31.2%		67.3%		1.4%
23 年	22.2%	(▲9.0 ポイント)	72.9%	(+5.6 ポイント)	4.9%
24 年	56.4%	(+34.2 ポイント)	40.0%	(▲32.9 ポイント)	3.6%
25 年	42.0%	(▲14.4 ポイント)	55.8%	(+15.8 ポイント)	2.2%
26 年	49.3%	(+7.3 ポイント)	47.8%	(▲8.0 ポイント)	2.9%

(図 1) 準備している人の割合



3 属性別による分析結果について

(1) 分析手法

以下では、平成22年から平成26年までに実施した計5回の調査（以下「5調査」）において、「準備している」と回答した人の割合（以下「行動者率」）を次の属性別に分類し、分析を行っていくこととします。

なお、報告書では、実際の回答数に広域振興圏（市町村）別の人口構成比を考慮することによって、県全体の調査結果を実勢に近づける集計（母集団拡大集計）を行っていますが、本レポートによる分析は、母集団拡大集計前の数値を用いて行うこととします。

このため、報告書における行動者率と本レポートにおける行動者率は多少異なることに留意が必要です。

（調査名）

- ① 「平成22年 県民生活基本調査」（以下「22年調査」）
- ② 「平成23年 県の施策に関する県民意識調査」（以下「23年調査」）
- ③ 「平成24年 県民生活基本調査」（以下「24年調査」）
- ④ 「平成25年 県の施策に関する県民意識調査」（以下「25年調査」）
- ⑤ 「平成26年 県民生活基本調査」（以下「26年調査」）

※ ①及び②は震災発生前に調査を実施したものであること。

（属性）

- ① 広域振興圏別 … 4分類（県央、県南、沿岸、県北）
- ② 性別 … 2分類（男、女）
- ③ 年代別 … 6分類（20歳代、30歳代、40歳代、50歳代、60歳代、70歳～）
- ④ 子どもの有無別 … 2分類（子どもがいる、子どもがいない）
- ⑤ 世帯構成別 … 2分類（ひとり暮らし、ひとり暮らし以外（不明は除く））
- ⑥ 広域振興圏別・年代別
- ⑦ 世帯構成別・年代別

（参考）広域振興圏別市町村一覧

広域振興圏名	市町村名
県央広域振興圏(8)	盛岡市 八幡平市 雫石町 葛巻町 岩手町 滝沢市 紫波町 矢巾町
県南広域振興圏(8)	花巻市 北上市 遠野市 一関市 奥州市 西和賀町 金ヶ崎町 平泉町
沿岸広域振興圏(9)	宮古市 大船渡市 陸前高田市 釜石市 住田町 大槌町 山田町 岩泉町 田野畑村
県北広域振興圏(8)	久慈市 二戸市 普代村 軽米町 野田村 九戸村 洋野町 一戸町

（注）22年調査及び23年調査の藤沢町分は一関市に合算しています。

(2) 広域振興圏別集計結果

- ・全ての広域振興圏で、24年行動者率 > 26年行動者率 > 25年行動者率 > 22年行動者率 > 23年行動者率となっています。
- ・5調査を通じて、沿岸広域振興圏の行動者率が最も高く、また、県北広域振興圏の行動者率が最も低くなっています。
- ・全ての広域振興圏で26年調査の行動者率が前年比で上昇していますが、24年調査（震災後初めての調査）の水準にまでは戻っていません。

(表2) 広域振興圏別の行動者率

	22年調査	23年調査	24年調査	25年調査	26年調査
県計	31.1	22.1	56.3	42.3	49.3
県央	27.7	20.4	55.4	40.4	49.3
県南	32.3	22.0	57.2	41.4	48.1
沿岸	39.7	29.3	63.2	53.2	57.0
県北	25.3	17.8	45.3	33.1	40.3

震災後初の調査↑

(3) 性別集計結果

- ・ 25年調査までは男性の行動者率が女性を若干上回っており、26年調査ではこれが逆転していますが、いずれも大きな差異は見られませんでした。

(表3) 性別の行動者率

	22年調査	23年調査	24年調査	25年調査	26年調査
県計	31.1	22.1	56.3	42.3	49.3
男性	32.6	24.2	57.0	43.1	48.7
女性	30.4	20.6	56.0	42.1	50.3

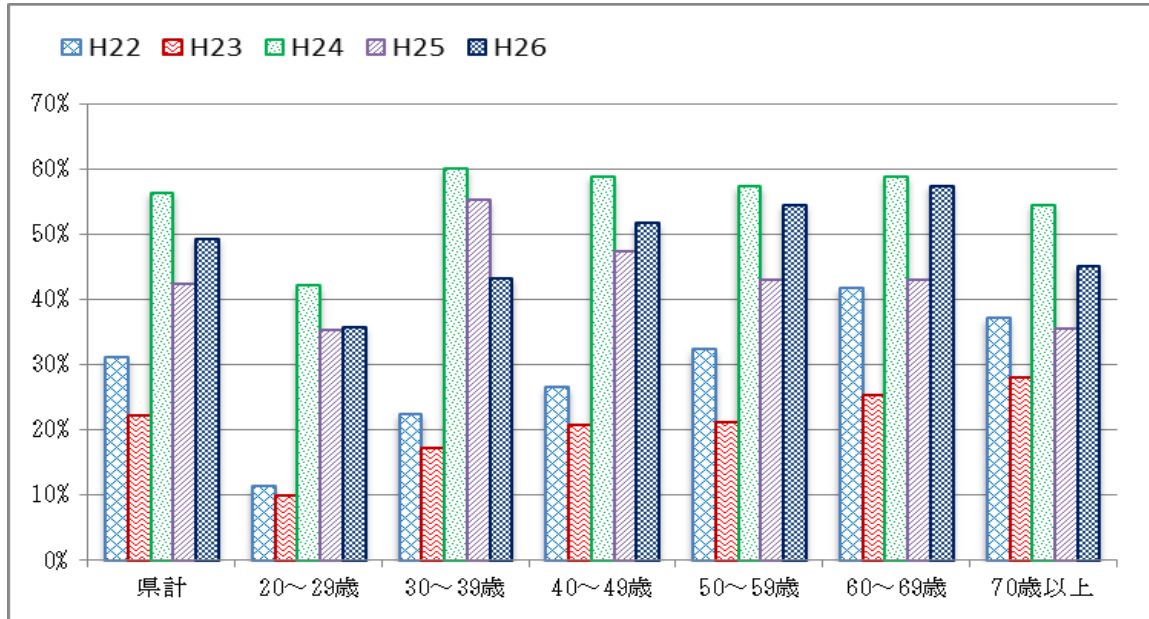
(4) 年代別集計結果

- ・ 5調査を通じて、20～29歳の行動者率が最も低くなっています。
- ・ 震災前の22年調査及び23年調査では、概ね年代が上がるほど行動者率は高くなる傾向にありました。
- ・ 24年調査では、全ての年代の行動者率が前年比で上昇しており、20～29歳を除いて5割を超える水準となっています。
- ・ 25年調査では、全ての年代の行動者率が前年比で低下しています。なお、概ね年代が上がるにつれ、低下幅も大きくなっています。
- ・ 26年調査では、30～39歳の行動者率のみ前年比で低下しています。その他の年代は全て上昇していますが、24年調査の水準にまでは戻っていません。

(表4) 年代別の行動者率

	22年調査	23年調査	24年調査	25年調査	26年調査
県計	31.1	22.1	56.3	42.3	49.3
20～29歳	11.3	9.9	42.1	35.3	35.7
30～39歳	22.4	17.2	60.0	55.2	43.2
40～49歳	26.5	20.7	58.8	47.3	51.7
50～59歳	32.3	21.2	57.3	42.9	54.4
60～69歳	41.7	25.3	58.7	42.9	57.4
70歳以上	37.1	28.1	54.4	35.5	45.0

(図2) 年代別の行動者率の推移



(5) 子どもの有無別集計結果

・5調査を通じて、「子どもがいる」人の行動者率は、「子どもがいない」人の行動者率に比べ高くなっています。

(表5) 子どもの有無別の行動者率

	22年調査	23年調査	24年調査	25年調査	26年調査
県計	31.1	22.1	56.3	42.3	49.3
子どもがいる	34.6	23.4	58.8	43.6	51.7
子どもがいない	19.3	18.2	47.4	40.8	42.9

(6) 世帯構成別集計結果

・23年調査（震災前）を除いて、「ひとり暮らし以外（不明は除く）」の人の行動者率は「ひとり暮らし」の人の行動者率に比べ高くなっています。

(表6) 「ひとり暮らし」と「ひとり暮らし以外（不明は除く）」別の行動者率

	22年調査	23年調査	24年調査	25年調査	26年調査
県計	31.1	22.1	56.3	42.3	49.3
ひとり暮らし	27.7	23.3	48.6	39.6	42.5
ひとり暮らし以外（不明を除く）	31.6	22.1	57.5	43.1	50.9

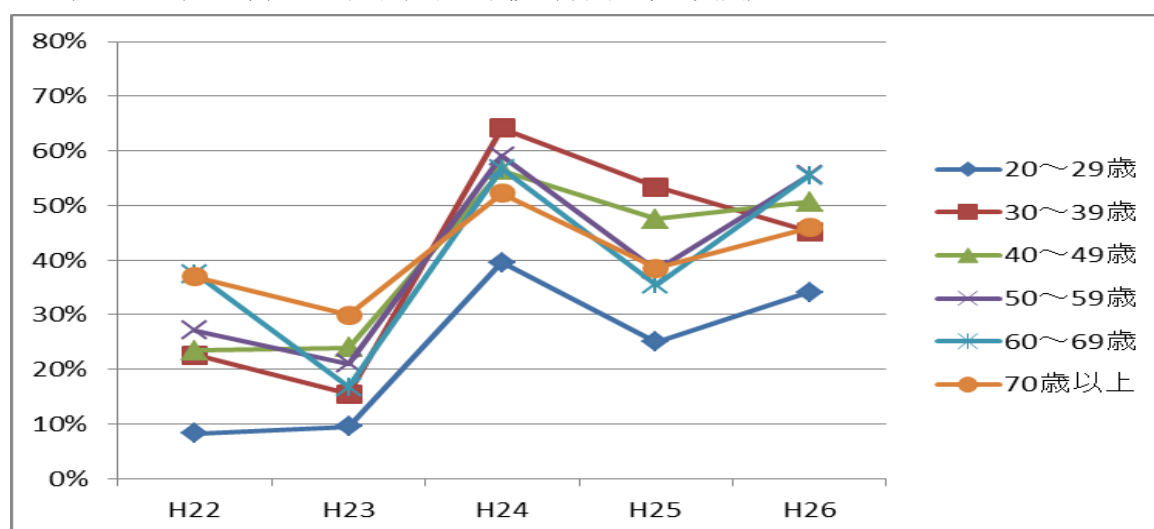
(7) 広域振興圏別・年代別集計結果

・26年調査では、全ての広域振興圏で30～39歳の行動者率が前年比で低下しており、低下の度合いも比較的大きくなっています。（県央▲8.2、県南▲10.6、沿岸▲16.6、▲県北 15.0）
 ・26年調査において他に低下しているのは、県南 20～29歳、沿岸 20～29歳、県北 40～49歳ですが、低下の度合いは30～39歳ほど大きくありません。（それぞれ▲5.7、▲4.8、▲0.7）

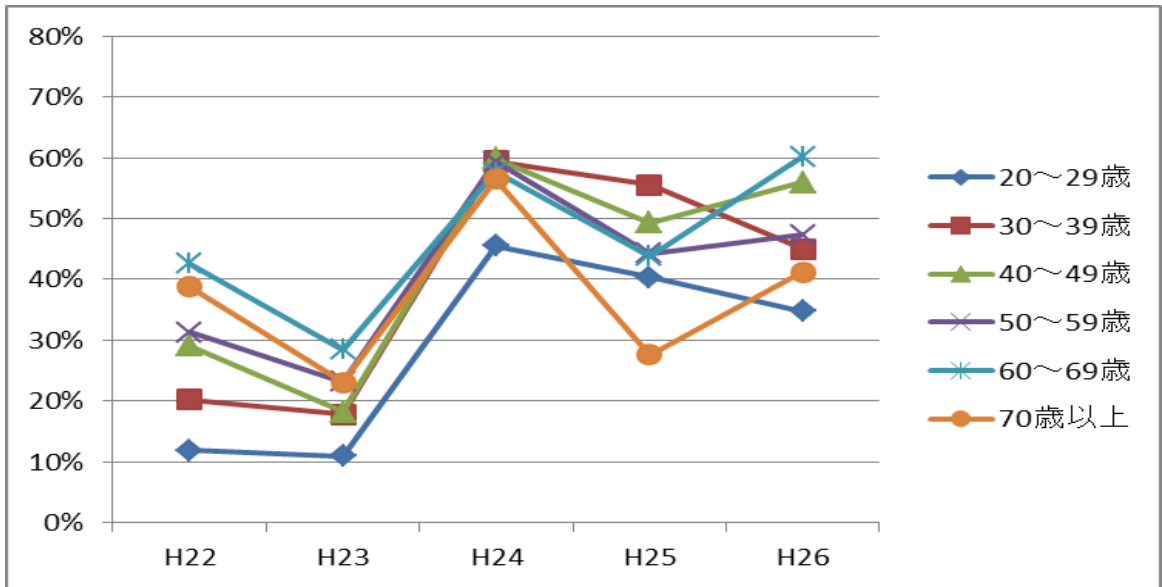
(表 7) 広域振興圏別・年代別の行動者率

	22年調査	23年調査	24年調査	25年調査	26年調査
県央	27.7	20.4	55.4	40.4	49.3
20～29歳	8.2	9.5	39.6	25.0	34.1
30～39歳	22.6	15.5	64.2	53.4	45.2
40～49歳	23.4	24.0	56.4	47.5	50.6
50～59歳	27.1	21.1	59.0	38.2	55.6
60～69歳	37.4	16.8	56.7	35.4	55.5
70歳以上	37.0	29.9	52.2	38.5	46.0
県南	32.3	22.0	57.2	41.4	48.1
20～29歳	11.9	11.0	45.5	40.4	34.7
30～39歳	20.2	17.8	59.4	55.6	45.0
40～49歳	29.1	18.2	59.8	49.3	55.9
50～59歳	31.3	23.1	59.3	44.2	47.3
60～69歳	42.5	28.4	57.6	43.8	60.2
70歳以上	38.8	23.1	56.5	27.6	41.2
沿岸	39.7	29.3	63.2	53.2	57.0
20～29歳	21.1	12.5	47.7	50.0	45.2
30～39歳	31.0	17.1	60.5	64.4	47.8
40～49歳	30.9	22.0	66.4	54.1	62.0
50～59歳	44.1	24.2	60.5	60.0	64.4
60～69歳	46.7	35.0	71.8	55.2	61.7
70歳以上	43.4	39.2	60.6	43.9	54.3
県北	25.3	17.8	45.3	33.1	40.3
20～29歳	8.1	6.5	34.4	29.7	31.7
30～39歳	17.3	19.6	52.4	45.0	30.0
40～49歳	22.2	15.7	50.0	35.3	34.6
50～59歳	27.3	15.3	46.1	30.5	49.0
60～69歳	40.8	22.0	42.2	31.5	49.7
70歳以上	24.3	19.1	44.1	31.9	35.4

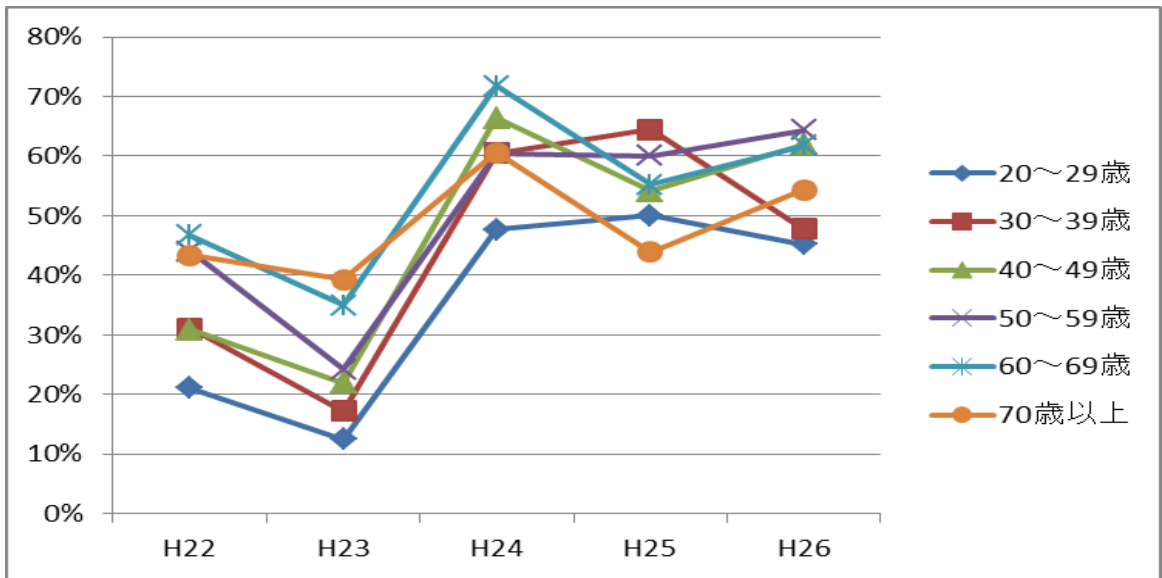
(図 3-1) 年代別の行動者率の推移 (県央広域振興圏)



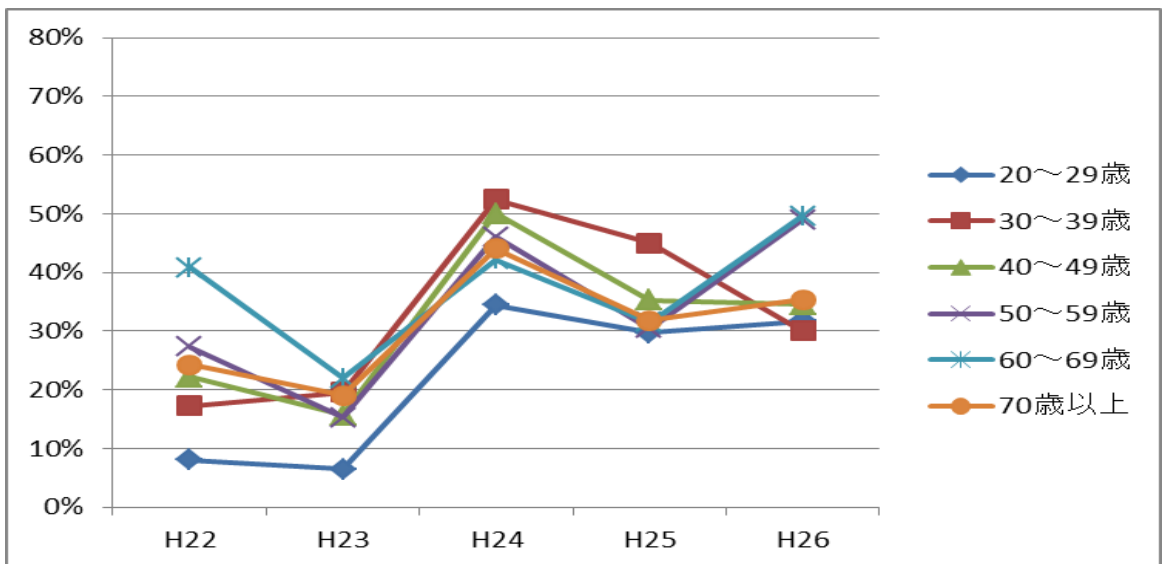
(図3-2) 年代別の行動者率の推移 (県南広域振興圏)



(図3-3) 年代別の行動者率の推移 (沿岸広域振興圏)



(図3-4) 年代別の行動者率の推移 (県北広域振興圏)



(8) 世帯構成別・年代別集計結果

26年調査について、「ひとり暮らし」と「ひとり暮らし以外（不明は除く）」別の集計を更に年代別に集計すると、全ての年代で「ひとり暮らし」の人は「ひとり暮らし以外」の人に比較して行動者率が低くなっていますが、中でも30～39歳の差が大きくなっています。

（ひとり暮らしーひとり暮らし以外） 県計：8.4ポイント、30～39歳：12.0ポイント、

（表8）「ひとり暮らし」・「ひとり暮らし以外（不明は除く）」別・年代別の行動者率（26年調査）

	県計			ひとり暮らし			ひとり暮らし以外（不明は除く）		
	標本数	行動者数	行動者率	標本数	行動者数	行動者率	標本数	行動者数	行動者率
県計（再掲）	3,556	1,752	49.3	369	157	42.5	2,989	1,520	50.9
20～29歳	263	94	35.7	36	12	33.3	226	82	36.3
30～39歳	391	169	43.2	31	10	32.3	357	158	44.3
40～49歳	476	246	51.7	31	14	45.2	439	230	52.4
50～59歳	651	354	54.4	51	24	47.1	594	328	55.2
60～69歳	787	452	57.4	85	43	50.6	687	402	58.5
70歳以上	851	383	45.0	133	54	40.6	679	317	46.7

4 まとめ

以上をまとめると、次のような特徴がみられます。

- ・全体の傾向として、震災後初めての調査となる24年調査ではほとんどの属性で行動者率が前年比2倍以上に上昇しています。その後、25年調査で一旦低下したものの、26年調査では再び上昇しています。
- ・26年調査ではほとんどの属性で行動者率が前年比で上昇しましたが、24年調査の水準にまでは戻っていません。
- ・5調査を通じて、沿岸広域振興圏の行動者率が最も高く、県北広域振興圏の行動者率が最も低い水準となっています。
- ・年代別にみると、5調査を通じて20～29歳の行動者率が最も低くなっています。また、26年調査ではほとんどの年代の行動者率が前年比で上昇していますが、30～39歳のみ低下しています。
- ・26年調査では、全ての広域振興圏で30～39歳の行動者率が前年比で低下しており、低下の度合いも比較的大きくなっています。
- ・5調査を通じて、「子どもがいる」人の行動者率は、「子どもがいない」人の行動者率に比べ高くなっています。
- ・23年調査（震災前）を除いて、「ひとり暮らし以外（不明は除く）」の人の行動者率は、「ひとり暮らし」の人の行動者率に比べ高くなっています。

統計表

(表2 関係) 広域振興圏別の行動者率

	22年調査			23年調査			24年調査			25年調査			26年調査		
	標本数	行動者数	行動者率	標本数	行動者数	行動者率	標本数	行動者数	行動者率	標本数	行動者数	行動者率	標本数	行動者数	行動者率
県計	3234	1007	31.1	3,321	735	22.1	3,175	1,786	56.3	3,477	1,471	42.3	3,556	1,752	49.3
県央広域	971	269	27.7	1,049	214	20.4	908	503	55.4	981	396	40.4	989	488	49.3
県南広域	1083	350	32.3	1,096	241	22.0	951	544	57.2	998	413	41.4	1095	527	48.1
沿岸広域	615	244	39.7	618	181	29.3	799	505	63.2	832	443	53.2	859	490	57.0
県北広域	454	115	25.3	501	89	17.8	517	234	45.3	574	190	33.1	613	247	40.3

(表3 関係) 性別の行動者率

	22年調査			23年調査			24年調査			25年調査			26年調査		
	標本数	行動者数	行動者率	標本数	行動者数	行動者率	標本数	行動者数	行動者率	標本数	行動者数	行動者率	標本数	行動者数	行動者率
県計	3234	1007	31.1	3,321	735	22.1	3,175	1,786	56.3	3,477	1,471	42.3	3,556	1,752	49.3
男性	1352	441	32.6	1,392	337	24.2	1371	781	57.0	1503	648	43.1	1435	699	48.7
女性	1773	539	30.4	1,876	386	20.6	1790	1003	56.0	1885	794	42.1	2011	1011	50.3

(表4 関係) 年代別の行動者率

	22年調査			23年調査			24年調査			25年調査			26年調査		
	標本数	行動者数	行動者率	標本数	行動者数	行動者率	標本数	行動者数	行動者率	標本数	行動者数	行動者率	標本数	行動者数	行動者率
県計	3234	1007	31.1	3,321	735	22.1	3,175	1,786	56.3	3,477	1,471	42.3	3,556	1,752	49.3
20～29歳	257	29	11.3	262	26	9.9	233	98	42.1	224	79	35.3	263	94	35.7
30～39歳	375	84	22.4	435	75	17.2	400	240	60.0	382	211	55.2	391	169	43.2
40～49歳	499	132	26.5	473	98	20.7	473	278	58.8	503	238	47.3	476	246	51.7
50～59歳	660	213	32.3	633	134	21.2	609	349	57.3	664	285	42.9	651	354	54.4
60～69歳	593	247	41.7	681	172	25.3	673	395	58.7	779	334	42.9	787	452	57.4
70歳以上	750	278	37.1	787	221	28.1	781	425	54.4	842	299	35.5	851	383	45.0

(表5 関係) 子どもの有無別の行動者率

	22年調査			23年調査			24年調査			25年調査			26年調査		
	標本数	行動者数	行動者率	標本数	行動者数	行動者率	標本数	行動者数	行動者率	標本数	行動者数	行動者率	標本数	行動者数	行動者率
県計	3234	1007	31.1	3,321	735	22.1	3,175	1,786	56.3	3,477	1,471	42.3	3,556	1,752	49.3
子どもがいる	2424	839	34.6	2,537	593	23.4	2466	1451	58.8	2648	1154	43.6	2598	1343	51.7
子どもがいない	626	121	19.3	648	118	18.2	625	296	47.4	647	264	40.8	742	318	42.9

(表6 関係) 「ひとり暮らし」と「ひとり暮らし以外(不明は除く)」別の行動者率

	22年調査			23年調査			24年調査			25年調査			26年調査		
	標本数	行動者数	行動者率	標本数	行動者数	行動者率	標本数	行動者数	行動者率	標本数	行動者数	行動者率	標本数	行動者数	行動者率
県計	3234	1007	31.1	3,321	735	22.1	3,175	1,786	56.3	3,477	1,471	42.3	3,556	1,752	49.3
ひとり暮らし	292	81	27.7	313	73	23.3	317	154	48.6	356	141	39.6	369	157	42.5
ひとり暮らし以外(不明を除く)	2802	886	31.6	2,875	636	22.1	2794	1607	57.5	2979	1283	43.1	2989	1520	50.9

(表7関係) 広域振興圏別・年代別の行動者率

	22年調査			23年調査			24年調査			25年調査			26年調査		
	標本数	行動者数	行動者率	標本数	行動者数	行動者率	標本数	行動者数	行動者率	標本数	行動者数	行動者率	標本数	行動者数	行動者率
県央	971	269	27.7	1049	214	20.4	908	503	55.4	981	396	40.4	989	488	49.3
20～29歳	97	8	8.2	116	11	9.5	91	36	39.6	76	19	25.0	85	29	34.1
30～39歳	146	33	22.6	161	25	15.5	123	79	64.2	131	70	53.4	135	61	45.2
40～49歳	175	41	23.4	179	43	24.0	156	88	56.4	162	77	47.5	160	81	50.6
50～59歳	181	49	27.1	190	40	21.1	173	102	59.0	204	78	38.2	207	115	55.6
60～69歳	187	70	37.4	197	33	16.8	178	101	56.7	189	67	35.4	200	111	55.5
70歳以上	184	68	37.0	204	61	29.9	186	97	52.2	218	84	38.5	174	80	46.0
県南	1083	350	32.3	1096	241	22.0	951	544	57.2	998	413	41.4	1095	527	48.1
20～29歳	84	10	11.9	82	9	11.0	66	30	45.5	57	23	40.4	95	33	34.7
30～39歳	119	24	20.2	152	27	17.8	128	76	59.4	99	55	55.6	129	58	45.0
40～49歳	158	46	29.1	132	24	18.2	127	76	59.8	146	72	49.3	143	80	55.9
50～59歳	224	70	31.3	225	52	23.1	177	105	59.3	190	84	44.2	186	88	47.3
60～69歳	207	88	42.5	218	62	28.4	205	118	57.6	249	109	43.8	231	139	60.2
70歳以上	289	112	38.8	286	66	23.1	246	139	56.5	254	70	27.6	262	108	41.2
沿岸	615	244	39.7	618	181	29.3	799	505	63.2	832	443	53.2	859	490	57.0
20～29歳	38	8	21.1	32	4	12.5	44	21	47.7	52	26	50.0	42	19	45.2
30～39歳	58	18	31.0	70	12	17.1	86	52	60.5	90	58	64.4	67	32	47.8
40～49歳	94	29	30.9	91	20	22.0	116	77	66.4	109	59	54.1	92	57	62.0
50～59歳	143	63	44.1	99	24	24.2	157	95	60.5	140	84	60.0	160	103	64.4
60～69歳	122	57	46.7	143	50	35.0	181	130	71.8	210	116	55.2	209	129	61.7
70歳以上	159	69	43.4	181	71	39.2	213	129	60.6	228	100	43.9	254	138	54.3
県北	454	115	25.3	501	89	17.8	517	234	45.3	574	190	33.1	613	247	40.3
20～29歳	37	3	8.1	31	2	6.5	32	11	34.4	37	11	29.7	41	13	31.7
30～39歳	52	9	17.3	51	10	19.6	63	33	52.4	60	27	45.0	60	18	30.0
40～49歳	72	16	22.2	70	11	15.7	74	37	50.0	85	30	35.3	81	28	34.6
50～59歳	110	30	27.3	118	18	15.3	102	47	46.1	128	39	30.5	98	48	49.0
60～69歳	76	31	40.8	118	26	22.0	109	46	42.2	127	40	31.5	147	73	49.7
70歳以上	107	26	24.3	110	21	19.1	136	60	44.1	135	43	31.9	161	57	35.4